

T.C
YALOVA VALİLİĞİ
İL MİLLÎ EĞİTİM MÜDÜRLÜĞÜ
KIRAZLI ORHUN ÜSTEL İLKOKULU

2024-2028
STRATEJİK PLANI





Türk Milletinin istidadı ve kesin kararı medeniyet yolunda, durmadan, yılmadan ilerlemektir.

Mustafa Kemal ATATÜRK

Okul/Kurum Bilgileri

İli: YALOVA		İlçesi: MERKEZ			
Adres:	Kirazlı Köy İçi Sevgi Sok. No. 3 Kirazlı Köyü Merkez/YALOVA	Coğrafi Konum (link):	40°36'39.5"N 29°17'17.5"E		
Telefon Numarası:	0 226 825 42 60	Faks Numarası:			
e- Posta Adresi:	770214@meb.k12.tr	Web sayfası adresi:	Kirazlı Orhun Üstel İlkokulu.meb.k12.tr		
Kurum Kodu:	770214	Öğretim Şekli:	Tam Gün (Tam Gün)		
Okulun Hizmete Giriş Tarihi : 2022		Toplam Çalışan Sayısı	2		
Öğrenci Sayısı:	Kız	2	Öğretmen Sayısı	Kadın	1
	Erkek	16		Erkek	1
	Toplam	18		Toplam	2
Derslik Başına Düşen Öğrenci Sayısı	8	Şube Başına Düşen Öğrenci Sayısı	2		
Öğretmen Başına Düşen Öğrenci Sayısı	8	Şube Başına 30'dan Fazla Öğrencisi Olan Şube Sayısı	:0		
Öğrenci Başına Düşen Toplam Gider Miktarı	70,95 TL	Öğretmenlerin Kurumdaki Ortalama Görev Süresi	2 yıl		

Sunuş

Çok hızlı gelişen, değişen teknolojilerle bilginin değişim süreci de hızla değişmiş ve başarı için sistemli ve planlı bir çalışmayı kaçınılmaz kılmıştır. Sürekli değişen ve gelişen ortamlarda çağın gerekleri ile uyumlu bir eğitim öğretim anlayışını sistematik bir şekilde devam ettirebilmemiz, belirlediğimiz stratejileri en etkin şekilde uygulayabilmemiz ile mümkün olacaktır. Başarılı olmak da iyi bir planlama ve bu planın etkin bir şekilde uygulanmasına bağlıdır.

Kapsamlı ve özgün bir çalışmanın sonucu hazırlanan Stratejik Plan okulumuzun çağa uyumu ve gelişimi açısından tespit edilen ve ulaşılması gereken hedeflerin yönünü doğrultusunu ve tercihlerini kapsamaktadır. Katılımcı bir anlayış ile oluşturulan Stratejik Plânın, okulumuzun eğitim yapısının daha da güçlendirilmesinde bir rehber olarak kullanılması amaçlanmaktadır.

Belirlenen stratejik amaçlar doğrultusunda hedefler güncellenmiş ve okulumuzun 2024-2028 yıllarına ait stratejik plânı hazırlanmıştır.

Bu planlama; 5018 sayılı Kamu Mali Yönetimi ve Kontrol Kanunu gereği, Kamu kurumlarında stratejik planlamanın yapılması gerekliliği esasına dayanarak hazırlanmıştır.

Okulumuza ait bu planın hazırlanmasında her türlü özveriye gösteren ve sürecin tamamlanmasına katkıda bulunan idarecilerimize, stratejik planlama ekibimize, İl Milli Eğitim Müdürlüğümüz Strateji Geliştirme Bölümü çalışanlarına teşekkür ediyor, bu plânın başarıyla uygulanması ile okulumuzun başarısının daha da artacağına inanıyor, tüm personelimize başarılar diliyorum.

Orhan KURBAN
Müdür Yetkili Öğretmen

İÇİNDEKİLER

1. GİRİŞ VE STRATEJİK PLANIN HAZIRLIK SÜRECİ

- 1.1. Strateji Geliştirme Kurulu ve Stratejik Plan Ekibi
- 1.2. Planlama Süreci

2. DURUM ANALİZİ

- 2.1. Kurumsal Tarihçe
- 2.2. Uygulanmakta Olan Planın Değerlendirilmesi
- 2.3. Mevzuat Analizi
- 2.4. Üst Politika Belgelerinin Analizi
- 2.5. Faaliyet Alanları ile Ürün ve Hizmetlerin Belirlenmesi
- 2.6. Paydaş Analizi
- 2.7. Kuruluş İçi Analiz

2.7.1 Teşkilat Yapısı

2.7.2. İnsan Kaynakla

rı 2.7.3. Teknolojik

Düzyey

2.7.4. Mali

Kaynaklar

2.7.5. İstatistik

Veriler

2.8. Dış Çevre Analizi (Politik, Ekonomik, Sosyal, Teknolojik, Yasal ve Çevresel Çevre Analizi -PESTLE)

2.9. Güçlü ve Zayıf Yönler ile Fırsatlar ve

Tehditler (GZFT) Analizi

2.10. Tespit ve İhtiyaçların Belirlenmesi

3. GELECEĞE BAKIŞ

3.1. Misyon

3.2. Vizyon

3.3. Temel Değerler

4. AMAÇ, HEDEF VE STRATEJİLERİN BELİRLENMESİ

4.1. Amaçlar

4.2. Hedefler

4.3. Performans Göstergeleri

4.4. Stratejilerin Belirlenmesi

4.5. Maliyetlendirme

5. İZLEME VE DEĞERLENDİRME

6. Tablo/Şekil/Grafikler/Ekler

1. GİRİŞ VE STRATEJİK PLANIN HAZIRLIK SÜRECİ

1.1. Strateji Geliştirme Kurulu ve Stratejik Plan Ekibi

Strateji Geliştirme Kurulu: Okul müdürünün başkanlığında, bir okul müdür yardımcısı, bir öğretmen ve okul/aile birliği başkanı ile bir yönetim kurulu üyesi olmak üzere 5 kişiden oluşan üst kurul kurulur.

Stratejik Plan Ekibi: Okul müdürü tarafından görevlendirilen ve üst kurul üyesi olmayan müdür yardımcısı başkanlığında, belirlenen öğretmenler ve gönüllü velilerden oluşur.

Tablo 1. Strateji Geliştirme Kurulu ve Stratejik Plan Ekibi Tablosu

Strateji Geliştirme Kurulu Bilgileri		Stratejik Plan Ekibi Bilgileri	
Adı Soyadı	Ünvanı	Adı Soyadı	Ünvanı
Orhan KURBAN	OKUL MÜDÜRÜ	Orhan KURBAN	OKUL MÜDÜRÜ
Esra TERZİ	ÖĞRETMEN	Esra TERZİ	ÖĞRETMEN
Ayşin KARAN	OKUL AİLE BİRLİĞİ BAŞKANI	Aslıhan ARSLAN	GÖNÜLLÜ VELİ
Arzu ŞENÖZ	OKUL AİLE BİRLİĞİ ÜYE	Burcu DEMİR	GÖNÜLLÜ VELİ

1.2. Planlama Süreci:

2024-2028 dönemi stratejik plan hazırlanma süreci Strateji Geliştirme Kurulu ve Stratejik Plan Ekibi'nin oluşturulması ile başlamıştır. Ekip tarafından oluşturulan çalışma takvimi kapsamında ilk aşamada durum analizi çalışmaları yapılmış ve durum analizi aşamasında, paydaşlarımızın plan sürecine aktif katılımını sağlamak üzere paydaş anketi, toplantı ve görüşmeler yapılmıştır. Durum analizinin ardından geleceğe yönelim bölümüne geçilerek okulumuzun/kurumumuzun amaç, hedef, gösterge ve stratejileri belirlenmiştir.

2. DURUM ANALİZİ

Stratejik planlama sürecinin ilk adımı olan durum analizi, okulumuzun/kurumumuzun “neredeyiz?” sorusuna cevap vermektedir. Okulumuzun/kurumumuzun geleceğe yönelik amaç, hedef ve stratejiler geliştirebilmesi için öncelikle mevcut durumda hangi kaynaklara sahip olduğu ya da hangi yönlerinin eksik olduğu ayrıca, okulumuzun/kurumumuzun kontrolü dışındaki olumlu ya da olumsuz gelişmelerin neler olduğu değerlendirilmiştir. Dolayısıyla bu analiz, okulumuzun/kurumumuzun kendisini ve çevresini daha iyi tanmasına yardımcı olacak ve stratejik planın sonraki aşamalarından daha sağlıklı sonuçlar elde edilmesini sağlayacaktır.

Durum analizi bölümünde, aşağıdaki hususlarla ilgili analiz ve değerlendirmeler yapılmıştır;

- Kurumsal tarihçe
- Uygulanmakta olan planın değerlendirilmesi
- Mevzuat analizi
- Üst politika belgelerinin analizi
- Faaliyet alanları ile ürün ve hizmetlerin belirlenmesi
- Paydaş analizi
- Kuruluş içi analiz
- Dış çevre analizi (Politik, ekonomik, sosyal, teknolojik, yasal ve çevresel analiz)
- Güçlü ve zayıf yönler ile fırsatlar ve tehditler (GZFT) analizi
- Tespit ve ihtiyaçların belirlenmesi

2.1. Kurumsal Tarihçe

Kirazlı Orhun Üstel İlkokulu, 2024-2028 Stratejik Planı hazırlanırken Stratejik Plan Hazırlama ekibi olarak bu alan da Müdürlüğümüzün Tarihsel Gelişimi, Yasal yükümlülükleri ve Mevzuat Analizi, Faaliyet alanları – ürün ve hizmetlerin ilişkilendirilmesi, paydaş analizi ve Kurum içi ve dışı analizler yapılmıştır.

KIRAZLI ORHUN ÜSTEL İLKOKULU



Okulumuz ilk olarak 1932 Yılında Yalova Merkezine bağlı Kirazlı Köyünde, Kirazlı İlkokulu olarak 180 metrekare alana, yapılmıştır. 2008 yılında taşıma kapsamına alınarak Paşakent Mahallesinde bulunan Kardelen İlkokulu'na taşınması yapılmış, yaklaşık 12 yıl boyunca köydeki okul kapanmış ve öğrenciler taşınalı eğitim görmüşlerdir. 2022 Yılında küçük tamiratlar yapılarak ve Kirazlı Orhun Üstel İlkokulu adını alarak tekrardan açılmış ve halen burada eğitim ve öğretime burada devam edilmektedir. Okulumuzda iki derslik bulunmaktadır. 1 Dersliğimiz Birleştirilmiş Sınıflı (1-2-3-4) İlkokul , 1 dersliğimiz de Anasınıfı olarak kullanılmaktadır. Okulumuzda Normal eğitim yapılmaktadır. Okulumuz da toplam 18 öğrenci bulunmaktadır. Eğitim öğretim bilgi teknolojileri ile desteklenmektedir. İlkokul Olarak kullanılan Derslikte akıllı tahta, Anasınıfı dersliğinde de projeksiyon bulunmaktadır. Öğrencilerimizin bilgi ve görgülerini arttırmak için sürekli geziler tertip etmekteyiz. Bina olarak betonarme yığma binadır..2022 yılında doğalgaz sistemine geçilmiştir.

Okulumuz çevre ile iyi ilişkiler içerisinde olup okul-veli-öğrencilerle birlikte başarının artırılması için iş birliği yapılmaktadır. Okulumuzun tüm öğretmenleri, olarak öğrencilerimizin iyi bir geleceğe sahip olması için çözümün eğitim olmasına inanıyoruz ve bu yönde gayret gösteriyoruz.

Okulumuzun bina durumu ve özellikleri bakımından okul binası betonarme şeklinde yapılmış olup tek katlıdır. Bir odamız İdari Oda ve öğretmenler odası olarak kullanılmaktadır. 2 adet erkek ve kız öğrenci tuvaleti tuvaleti vardır. Okul ilk olarak sobalı olarak faaliyete geçmiş, daha sonra tadilat edilerek dogal gazlı kalorifer sistemine geçmiştir.

Bahçemizin durumu ise okul bahçesi oldukça geniş olup çocukların rahatlıkla oyun oynayabileceği spor yapabileceği yeşil alanlar bulunmaktadır. Bahçe ihata duvarı yapılmış olup zaman zaman da onarılarak bahçenin bakımı ve güvenliği sağlanmaktadır

Çalışan Bilgileri

Okulumuzun çalışanlarına ilişkin bilgiler altta yer alan tabloda belirtilmiştir.

Çalışan Bilgileri Tablosu

Unvan*	Erkek	Kadın	Toplam
Müdür Yetkili Öğretmen	1	0	1
Okul Öncesi Öğretmeni	0	1	1
Branş Öğretmeni	0	0	0
Rehber Öğretmen	0	0	0
İdari Personel	0	0	0
Yardımcı Personel	0	1	1
Güvenlik Personeli	0	0	0
Toplam Çalışan Sayıları	1	1	3

Okulumuz Bina ve Alanları

Okulumuzun binası ile açık ve kapalı alanlarına ilişkin temel bilgiler altta yer almaktadır.

Okul Yerleşkesine İlişkin Bilgiler

Okul Bölümleri		Özel Alanlar	Var	Yok
Okul Kat Sayısı	1	Çok Amaçlı Salon		X
Derslik Sayısı	2	Çok Amaçlı Saha		X
Derslik Alanları (m2)	40	Kütüphane		X
Kullanılan Derslik Sayısı	2	Fen Laboratuvarı		X
Şube Sayısı	4	Bilgisayar Laboratuvarı		X
İdari Odaların Alanı (m2)	35	İş Atölyesi		X
Öğretmenler Odası (m2)	35	Beceri Atölyesi		X
Okul Oturum Alanı (m2)	320	Pansiyon		X
Okul Bahçesi (Açık Alan)(m2)	2375			
Okul Kapalı Alan (m2)	295			
Sanatsal, bilimsel ve sportif amaçlı toplam alan (m ²)	0			
Kantin (m2)	0			
Tuvalet Sayısı	2			
Diğer (.....)				

2.2. Uygulanmakta Olan Stratejik Planın Değerlendirilmesi

Kirazlı Orhun Üstel İlkokulu Müdürlüğü'nün 2024 - 2028 Stratejik Planı; “Eğitim Öğretime Erişimin Artırılması, Eğitim Öğretimde Kalitenin Artırılması ve Kurumsal Kapasitenin Geliştirilmesi” temalarını içermektedir. Her temada 1 amaç belirlenmiştir. 1. Amaçta 3 hedef, 2. amaçta 1 hedef ve 3. amaçta 1 hedef olmak üzere toplam 3 amaç ve 5 hedef belirlenmiştir. Planda yer alan hedefleri gerçekleştirmek için belirlenen tedbir ve stratejilerin tamamına yakını uygulanmıştır. Plan dönemi tamamlanmamış olmasına rağmen performans göstergelerinin büyük çoğunluğunda, plan döneminin son performans yılı 2023 hedefine maksimum düzeyde ulaşılmıştır. Önceki plan döneminde “Eğitim Öğretim Faaliyetlerine Erişim” teması kapsamındaki hedefte “okullaşma oranlarının artırılması, devamsızlık oranlarının azaltılması” ve benzeri göstergeler yer almaktadır. “Eğitim Öğretimde Kalitenin Artırılması” teması kapsamındaki hedeflerde “Öğrenme kazanımlarını takip eden ve velileri de sürece dâhil eden bir yönetim anlayışı ile öğrencilerimizin akademik başarıları ve sosyal faaliyetlere etkin katılımı artırılması” ve benzeri göstergelere yer verilmiştir. “Kurumsal Kapasitenin Geliştirilmesi” teması kapsamındaki hedeflerde “derslik başına düşen öğrenci sayısı İletişim kanallarının aktif kullanımı, Bina ve yerleşke birimleri kullanım durumu” ve benzeri göstergelere yer verilmiştir. Plandaki hedefler, paydaşlarla yapılan görüşmelerden ortaya çıkan sonuçlara göre belirlenmiştir. 2024-2028 Stratejik Planımızdaki hedefler önceki plan dönemine benzer olarak paydaşlarımızın beklentileri, kurumumuzun faaliyet alanları, ihtiyaçlar ve gelişim alanları ile MEB politikaları, İl Milli Eğitim Müdürlüğü ile İlçe Milli Eğitim Müdürlüğü'nün hedefleri ile birlikte analiz edilerek belirlenmiştir. Bu analiz sonucunda belirlediğimiz hedeflerle, önceki plan dönemindeki hedefler benzerlik göstermektedir.

Müdürlüğümüz 2024-2028 döneminde tüm vizyonunu geniş bir bakış açısıyla belirlemiştir. Bu nedenle her ne kadar benzer nitelikte hedefler belirlenmiş olsa da çeşitlilik ve sayı itibarıyla 2024- 2028 Stratejik Plan dönemi hedefleri, önceki plan dönemi hedeflerinden farklılık arz etmektedir.

2.3. Yasal Yükümlülükler ve Mevzuat Analizi

Kirazlı Orhun Üstel İlkokulu Müdürlüğünün yasal yetki, görev ve sorumlulukları başta T.C. Anayasası olmak 14/6/1973 tarihli ve 1739 sayılı Millî Eğitim Temel Kanunu ve 25/8/2011 tarihli ve 652 sayılı Millî Eğitim Bakanlığının Teşkilât ve Görevleri Hakkında Kanun Hükmünde Kararname hükümlerine dayanılarak 18/11/2012 tarih ve 28471 sayılı Resmî Gazetede yayınlanan Millî Eğitim Bakanlığı İl ve İlçe Millî Eğitim Müdürlükleri Yönetmeliği esaslarına göre belirlenmiştir. Kadıköy İlkokulu Müdürlüğü tüm kamu kurumları bağlayan genel mevzuat hükümlerinin yanında aşağıda genel olarak değinilen yasa ve kanun hükmünde kararname ile görevlerini sürdürmektedir.

- *T.C. Anayasası*
- *1739 Sayılı Milli Eğitim Temel Kanunu*
- *652 Sayılı Milli Eğitim Bakanlığının Teşkilat ve Görevleri Hakkındaki Kanun Hükmünde Kararname*
- *222 Sayılı Milli Eğitim Temel Kanunu (Kabul No: 5.1.1961, RG: 12.01.1961 / 10705 - Son Ek ve Değişiklikler: Kanun No: 12.11.2003/ 5002, RG:21.11.2003 /*
- *657 Sayılı Devlet Memurları Kanunu*
- *5442 Sayılı İl İdaresi Kanunu*
- *3308 Sayılı Mesleki Eğitim Kanunu*
- *439 Sayılı Ek Ders Kanunu*
- *4306 Sayılı Zorunlu İlköğretim ve Eğitim Kanunu*
- *MEB Personel Mevzuat Bülteni*
- *Taşınmalı İlköğretim Yönetmeliği*
- *Milli Eğitim Bakanlığı Milli Eğitim Müdürlükleri Yönetmeliği (22175 Sayılı RG Yayınlanan)*
- *Milli Eğitim Bakanlığı Rehberlik ve Psikolojik Danışma Hizmetleri Yönetmeliği*
- *04.12.2012/202358 Sayı İl İlçe Millî Eğitim Müdürlüklerinin Teşkilatlanması 43 No'lu Genelge*
- *İl Milli Eğitim Müdürlüğü İç Yönergesi 2. 2 YASAL YÜKÜMLÜLÜKLER VE MEVZUAT ANALİZİ 16 Müdürlüğümüz 18 Kasım 2012 tarih ve 28471 sayılı Resmi Gazetede yayınlanan Millî Eğitim Bakanlığı, İl ve İlçe Millî Eğitim Müdürlükleri Yönetmeliği doğrultusunda iş ve işlemlerine devam etmektedir.*

2.4. Üst Politika Belgeleri Analizi

Tablo 2. Üst Politika Belgeleri Analizi Tablosu

Üst Politika Belgesi	İlgili Bölüm/Referans	Verilen Görev/İhtiyaçlar
5018 sayılı Kamu Mali Yönetimi ve Kontrol Kanunu	9. Madde, 41. Madde	Kurum Faaliyetlerinde bütçenin etkin ve verimli kullanımı Stratejik Plan Hazırlama İzleme ve Değerlendirme Çalışmaları
30344 sayılı Kamu İdarelerinde Stratejik Plan Hazırlamaya İlişkin Usul ve Esaslar Hakkında Yönetmelik (26 Şubat 2018)	Tümü	5 yıllık hedefleri içeren Stratejik Plan hazırlanması
2024-2026 Orta Vadeli Program	Tümü	Bütçe çalışmaları
MEB 12. Kalkınma Plan Politika Önerileri	Önerilen politikalar	Hedef ve stratejilerin belirlenmesi
MEB Kalite Çerçevesi	Tümü	Hedef ve stratejilerin belirlenmesi
MEB 2024 Bütçe Yılı Sunuşu	Tümü	Bütçe çalışmaları
2024-2028 Öğretmen Strateji Belgesi	Tümü	Hedef ve stratejilerin belirlenmesi
OECD 2023 Raporu	Türkiye verileri	Stratejilerin belirlenmesi
2022-2023 MEB İstatistikleri	Örgün Eğitim İstatistikleri	Hedef ve göstergelerin belirlenmesi
Kamu İdareleri İçin Stratejik Plan Hazırlama Kılavuzu	Tümü	5 yıllık hedefleri içeren Stratejik Plan hazırlanması
13.01.2023/1 sayılı Genelge, 2024-2028 Stratejik Plan Hazırlık Çalışmaları (18 Eylül 2018)	Tümü	2024-2028 Stratejik Planının Hazırlanması
MEB 2024-2028 Stratejik Plan Hazırlık Programı (18 Eylül 2018)	Tümü	2024-2028 Stratejik Planı Hazırlama Takvimi
MEB 2024-2028 Stratejik Planı	Tümü	MEB Politikaları Konusunda Taşra Teşkilatına Rehberlik
Kamu İdarelerince Hazırlanacak Performans Programları Hakkında Yönetmelik	Tümü	5 yıllık kurumsal hedeflerin her bir mali yıl için ifade edilmesi
Kamu İdarelerince Hazırlanacak Faaliyet Raporu Hakkında Yönetmelik	Tümü	Her bir mali yıl için belirlenen hedeflerin gerçekleşme durumlarının tespiti,
Yalova İl Millî Eğitim Müdürlüğü 2024- 2028 Stratejik Planı	Tümü	Amaç, hedef, gösterge ve stratejilerin belirlenmesi

2.5. Faaliyet Alanları ile Ürün/Hizmetlerin Belirlenmesi

Tablo 3. Faaliyet Alanlar/Ürün ve Hizmetler Tablosu

Faaliyet Alanı	Ürün/Hizmetler
A- Eğitim-Öğretim Hizmetleri	<ul style="list-style-type: none">• Eğitim-öğretim iş ve işlemleri• Ders Dışı Faaliyet İş ve İşlemleri• Özel Eğitim Hizmetleri• Kurum Teknolojik Altyapı Hizmetleri• Anma ve Kutlama Programlarının Yürütülmesi• Sosyal, Kültürel, Sportif Etkinlikler• Öğrenci İşleri (kayıt, nakil, ders programları vb.)• Zümre Toplantılarının Planlanması ve Yürütülmesi
B- Stratejik Planlama, Araştırma- Geliştirme	<ul style="list-style-type: none">• Stratejik Planlama İşlemleri• İhtiyaç Analizleri• Eğitime İlişkin Verilerin Kayıtlanması• Araştırma-Geliştirme Çalışmaları• Projeler Koordinasyon• Eğitimde Kalite Yönetimi Sistemi (EKYS) İşlemleri
C- İnsan Kaynaklarının Gelişimi	<ul style="list-style-type: none">• Personel Özlük İşlemleri• Norm Kadro İşlemleri• Hizmet içi Eğitim Faaliyetleri
D- Fiziki ve Mali Destek	<ul style="list-style-type: none">• Okul Güvenliğinin Sağlanması• Ders Kitaplarının Dağıtım• Taşınır Mal İşlemleri• Taşınır Eğitim İşlemleri• Temizlik, Güvenlik, Isıtma, Aydınlatma Hizmetleri• Evrak Kabul, Yönlendirme ve Dağıtım İşlemleri• Arşiv Hizmetleri• Sivil Savunma İşlemleri
E-Denetim ve Rehberlik	<ul style="list-style-type: none">• Okul/Kurumların Teftiş ve Denetimi• Öğretmenlere Rehberlik ve İşbaşında Yetiştirme Hizmetleri• Ön İnceleme, İnceleme ve Soruşturma Hizmetleri
F-Halkla İlişkiler	<ul style="list-style-type: none">• Bilgi Edinme Başvurularının Cevaplanması• Protokol İş ve İşlemleri• Basın, Halk ve Ziyaretçilerle İlişkiler• Okul-Aile İşbirliği

2.6. Paydaş Analizi

Kirazlı Orhun Üstel İlkokulu Stratejik Planlama Ekibi olarak planımızın hazırlanması aşamasında katılımcı bir yapı oluşturmak için ilgili tarafların görüşlerinin alınması ve plana dahil edilmesi gerekli görülmüş ve bu amaçla paydaş analizi çalışması yapılmıştır. Ekibimiz tarafından iç ve dış paydaşlar belirlenmiş, bunların önceliklerinin tespiti yapılmıştır.

Paydaş görüş ve beklentileri SWOT (GZFT) Analizi Formu, Çalışan Memnuniyeti Anketi, Öğrenci Memnuniyeti Anketi, Veli Anketi Formu kullanılmaktadır. Aynı zamanda öğretmenler kurulu toplantıları, Zümre toplantıları gibi toplantılarla görüş ve beklentiler tutanakla tespit edilmekte Okulumuz bünyesinde değerlendirilmektedir.

Tablo 4. Paydaş Tablosu

Paydaş Adı	İç Paydaş	Dış Paydaş
Yalova İl Milli Eğitim Müdürlüğü		√
Okul Müdürümüz	√	
Öğretmenlerimiz	√	
Öğrencilerimiz	√	
Velilerimiz	√	
Personelimiz	√	
İl Müftülüğü		√
İl Jandarma Komutanlığı		√
Belde Toplum Sağlığı Merkezi		√
Diğer Eğitim Kurumları		√
Özel Sektör		√
Sivil Toplum Kuruluşları		√
Kirazlı Köyü Muhtarlığı		√
Yalova Belediye Başkanlığı		√
Diğer Kurum ve Kuruluşlar		√

Paydaşların Önceliklendirilmesi

Paydaşların önceliklendirilmesi; Kamu İdareleri İçin Stratejik Plan Hazırlama Kılavuzunda belirtilen Paydaş Etki/Önem Matrisi tablosundan (Tablo 7) yararlanılmıştır.

Tablo 5. Paydaşların Önceliklendirilmesi

Paydaş Adı	İç Paydaş	Dış Paydaş	Önem Derecesi	Etki Derecesi	Önceliği
Yalova İl Milli Eğitim Müdürlüğü		√	5	5	5
Okul Müdürümüz	√		5	5	5
Öğretmenlerimiz	√		5	5	5
Öğrencilerimiz	√		5	5	5
Velilerimiz	√		5	5	5
Personelimiz	√		5	5	5
İl Müftülüğü		√	4	4	4
İl Emniyet Amirliği		√	3	3	3
Kirazlı Toplum Sağlığı Merkezi		√	3	3	3
Kirazlı Köyü Muhtarlığı		√	5	5	5
Diğer Eğitim Kurumları		√	2	2	2
Özel Sektör		√	2	2	2
Sivil Toplum Kuruluşları		√	2	2	2
Yalova Belediye Başkanlığı		√	3	3	3
Diğer Kurum ve Kuruluşlar		√	2	2	2
Önem Derecesi: 1, 2, 3 gözet; 4,5 birlikte çalış					
Etki Derecesi: 1, 2, 3 İzle; 4, 5 bilgilendir					
Önceliği: 5=Tam; 4=Çok; 3=Orta; 2=Az; 1=Hiç					

Paydaşların Değerlendirilmesi

Paydaş Analizi kapsamında Stratejik Plan Hazırlama Ekibi; okulumuzun sunduğu ürün/hizmetlerinin hangi paydaşlarla ilgili olduğu, paydaşların ürün/hizmetlere ne şekilde etki ettiği ve paydaş beklentilerinin neler olduğu gibi durumları değerlendirerek Paydaş Ürün/Hizmet Matrisi hazırlamıştır

Tablo 6. Paydaş-Ürün/Hizmet Matrisi

	Ürün/Hizmet	İl MEM Valilik	Okul Öğretmenler Öğrenciler Veliler	Personel İl Müftülüğü	İl Jandarma	Kirazlı Toplum Sağlığı	Kirazlı Köyü	Diğer Eğitim	Özel Sektör	Sivil Toplum	Yalova Belediye	Diğer Kurum ve Kuruluşlar
A -Eğitim Öğretim Faaliyetleri	1		√	√	√							
	2			√	√	√						
	3			√	√	√	√					
	4			√	√	√						
	5		√	√	√	√	√				√	
	6			√	√	√						
	7			√	√	√						
	8			√	√	√						
B-Strateji Geliştirme , Ar-Ge Faaliyetleri	1		√	√		√						
	2			√	√							
	3			√	√							
	4			√	√							
	5			√	√							
	6			√	√							
C- İnsan Kaynakları Gelişimi	1	√	√	√	√			√				
	2	√	√	√	√			√				
	3	√	√	√	√			√				
D-Fiziki ve Mali Destek	1			√	√	√		√				
	2			√	√	√						
	3			√	√		√					
	4			√	√	√	√					
	5			√	√	√	√	√	√		√	
	6			√	√		√					
	7			√	√		√					
	8			√	√	√	√	√				
E-Denetim ve Rehberlik	1	√	√	√	√			√				
	2	√	√	√	√							
	3	√	√	√	√		√					
F-Halkla İlişkiler	1			√	√		√					
	2	√	√	√	√							
	3			√	√		√					
	4			√	√	√	√					

Paydaş Görüşlerinin Alınması ve Değerlendirilmesi

Stratejik Plan “Durum Analizi” çalışmaları kapsamında paydaşlarımızla bir dizi çalışma yapılarak dilek, öneri ve beklentileri alınmıştır. İlçe Milli Eğitim Müdürlüğü yöneticileri, diğer eğitim kurumlarının yöneticileri gibi dış paydaşlarımızdan mülakat yöntemiyle; öğrenci, öğretmen, veli, yönetici ve personelden oluşan iç paydaşlarımızdan ise toplantı ve anket yöntemleri ile görüşleri alınmıştır.

Tablo 7. Paydaş Görüşlerinin Alınmasına İlişkin Çalışmalar

Paydaş Adı	Yöntem	Sorumlu	Çalışma Tarihi	Raporla ma ve Değerlendirme Sorumlusu
İl MEM Yöneticileri	Mülakat, Toplantı	Strateji Geliştirme Kurulu Bşk.	S. P. Hazırlama Ekibi
Diğer Eğitim Kurumu Yöneticileri	Mülakat	Strateji Geliştirme Kurulu Bşk.	S. P. Hazırlama Ekibi
Öğretmenlerimiz	Anket, Toplantı	S. P. Hazırlama Ekibi	S. P. Hazırlama Ekibi
Öğrencilerimiz	Anket	S. P. Hazırlama Ekibi	S. P. Hazırlama Ekibi
Velilerimiz	Anket	S. P. Hazırlama Ekibi	S. P. Hazırlama Ekibi
Personelimiz	Anket, Toplantı	S. P. Hazırlama Ekibi	S. P. Hazırlama Ekibi
Yöneticilerimiz	Anket, Toplantı	S. P. Hazırlama Ekibi	S. P. Hazırlama Ekibi

2.7. Okul İçi Analiz

Okulumuzun faaliyet alanlarına ilişkin hizmetler, kurumumuzdaki tüm çalışanlar tarafından iş birliği ve koordinasyon içerisinde yürütülmektedir. Yöneticilerimiz, eğitim faaliyetleri ile ilgili herhangi bir sorun yaşandığında veya bir ihtiyacın projelendirilerek çözülmesi gerektiğinde, sürecin her aşamasında öğretmenlerimizin ve personelimizin görüş ve önerilerine başvurmaktadır. İletişim yöntemleri çoğunlukla yüz yüze toplantı ve bireysel görüşmeler şeklinde olmakla birlikte, resmi yazışma sistemi olan EBYS de etkin kullanılmaktadır. Kurumumuzun resmi internet sitesi ve kurumsal elektronik posta adresimiz aktif olarak kullanılmaktadır.

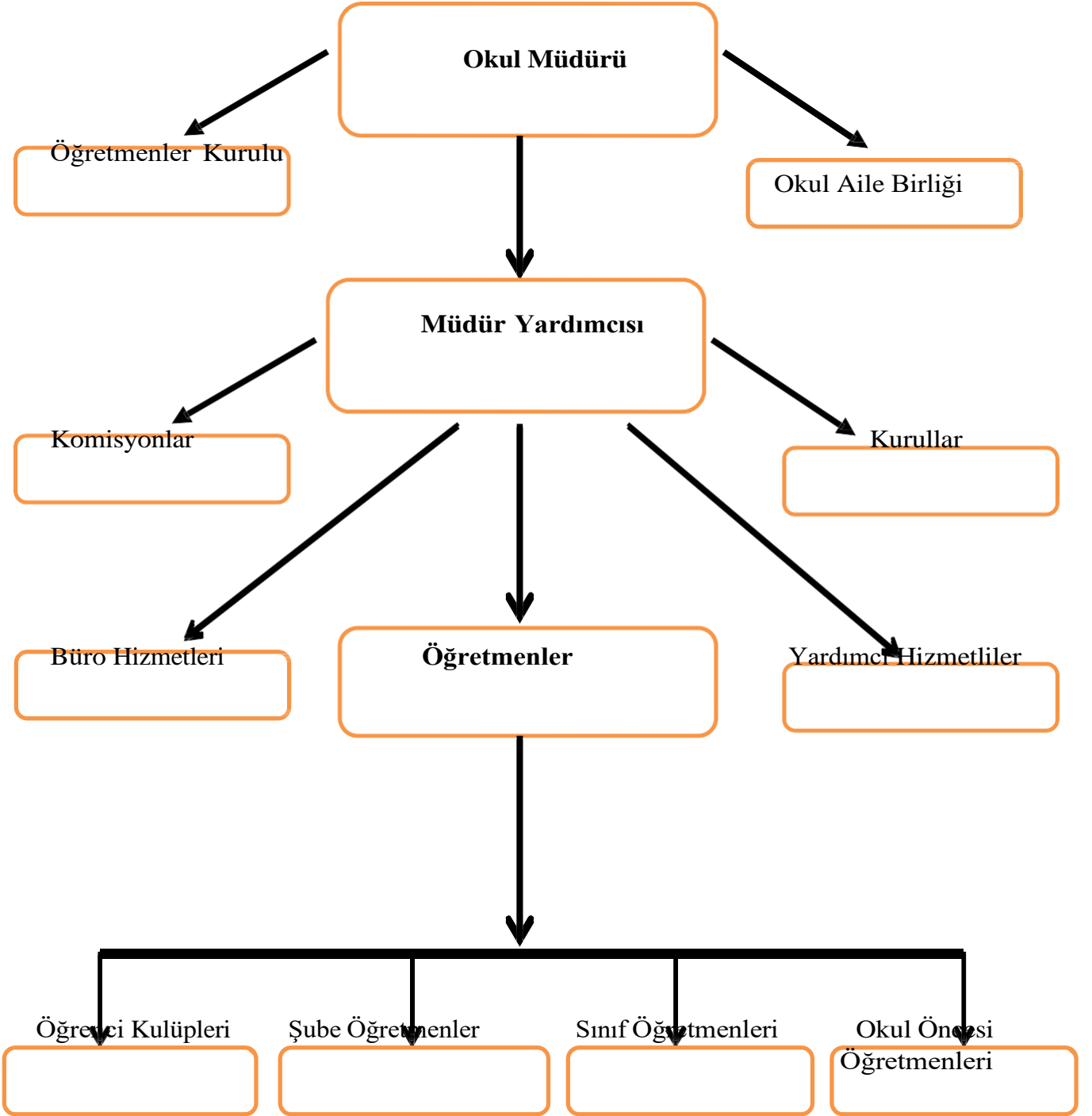
Öğretmenlerimizin her biri, kişisel ve mesleki açıdan farklı yeterliliklere sahiptir. Sunulan hizmetin türüne ve niteliğine göre, kurum içi görevlendirmeler mesleki yeterliliğe göre şekillendirilmektedir. Yöneticiler tarafından, öğretmenlerimize eğitim faaliyetlerinde yeteri kadar serbestlik alanı bırakılmaktadır. Bu durum, öğretmenlerimizin daha verimli olmasını ve kendilerini güvende hissetmelerini sağlamaktadır.

Hizmetlerimiz, tüm paydaşlarımızın erişebileceği şeffaf bir şekilde sunulmaktadır. Öğrenci velilerimizin eğitim faaliyetlerine mümkün olduğu kadar aktif katılımları sağlanmaktadır. Ancak genelde orta düzeyde ve geçici istihdam şeklinde meslek gruplarında hizmet veren velilerimiz çoğunlukta olduğundan, kadın velilerimizin faaliyetlere katılımı daha fazladır. Bu durum, okulumuz tarafından avantaja dönüştürülerek velilerimizin bilgi ve becerilerinden üst düzeyde faydalanabileceğimiz bir organizasyon sistemi oluşturulmuştur.

Personelimiz, İl Milli Eğitim Müdürlüğümüzün düzenlediği hizmet içi eğitim faaliyetlerine eksiksiz katılım sağlamaktadır. Ayrıca sene başı öğretmenler kurul toplantısında personelimizin ihtiyaçları görüşülerek, mesleki yeterliliğin artırılması amacıyla hizmet içi eğitim faaliyetleri talep edilmektedir. Kurumumuzda ortaya çıkan anlık ihtiyaçların giderilmesi için önceden tedbir alınmaktadır. Daha nitelikli ve kapsamlı ihtiyaçların giderilmesi için proje tabanlı sorun çözme yöntemleri kullanılmaktadır.

Okulumuzun 2024-2028 Stratejik Planının hazırlık çalışmaları, çalışma takvimine uygun olarak başlatılmıştır ve sistematik olarak devam ettirilmektedir. Personelimiz, stratejik yönetim süreci hakkında yeterli bilgi birikimine sahiptir. Bu durum stratejik plan hazırlama çalışmalarının sahiplenilmesine ve sağlıklı bir şekilde yürütülmesine olanak sunmaktadır.

Okulun Teşkilat Yapısı (Organizasyon Şeması)



İnsan Kaynakları Yetkinlik Analizi

Tablo 8. Öğretmen, Öğrenci, Derslik Sayıları

SIRA	ÖĞRENCİ-ÖĞRETMEN-DERSLİK BİLGİLERİ	SAYI
1	Öğrenci Sayısı	22
2	Öğretmen Sayısı	2
3	Derslik Sayısı	2
4	Derslik Başına Düşen Öğrenci Sayısı	8

Tablo 9. Branş Bazında Öğretmen Norm, Mevcut, İhtiyaç Sayıları

Sıra	Branş	Norm	Mevcut	İhtiyaç
1	Sınıf Öğretmeni	1	1	0
2	Ana Sınıfı Öğretmeni	1	1	0
3	Özel Eğitim	0	0	0
4	Rehber Öğretmen	0	0	0
5	İngilizce	0	0	0

Tablo 10. Öğretmenlerin Yaş İtibari ile Dağılımı

Yaş Düzeyleri	Kişi Sayısı
20-30	-
30-40	1
40-50	-
50+...	1

(Mebbis Kaynaklarına Göre)

Tablo 11. Öğretmenlerin Hizmet Süreleri

Hizmet Süreleri	Kişi Sayısı
1-3 Yıl	-
4-6 Yıl	-
7-10 Yıl	-
11-15 Yıl	-
16-20 Yıl	1
21+... üzeri	1

Fiziki Kaynak Analizi

Tablo 12 Okul Binasının Fiziki Durumu

Sıra	Kullanım Alanı/Türü	Bina Sayısı (Tahsisli Binalar Dâhil)	Kapasite Durumu (Yeterli/Yete rsiz)
1	Hizmet Binası	2	Yetersiz
2	Spor Salonu	0	Yetersiz
3	Kütüphane	0	Yetersiz
4	İhata Duvarı	1	Yeterli
5	Güvenlik Kamerası Sayısı	4	Yeterli
6	Yemekhane	0	Yetersiz
7	Engelli Asansörü	0	Yetersiz
8	Engelli Platformu	0	Yetersiz

Tablo 13. Teknoloji ve Bilişim Altyapısı

Teknoloji ve Bilişim Altyapısı	
Etkileşimli akıllı tahta sayısı	1
Tablet sayısı	0
İnternet altyapısı	var
Bilgisayar/bilişim teknolojileri sınıfı/laboratuvarı sayısı	0
Fotokopi makinesi sayısı	1
EBYS kullanımı	var
Bilişim Teknolojileri/Bilişim Teknolojileri Rehber Öğretmeni sayısı	0
Elektronik dilek, istek, öneri sisteminin kullanımı	var
EBA'ya kayıtlı öğretmen sayısı	2
SMS bilgilendirme sistemi kullanımı	yok
MEB tarafından sağlanan resmi internet sitesinin kullanımı	var
Resmi elektronik posta adresinin kullanımı	var
Kurumsal istatistik elde etme sistemi kullanımı	yok

Mali Kaynak Analizi

Tablo 14. Tahmini Kaynaklar (TL)

Müdürlüğümüzün 2024-2028 döneminde kaynakları, uygulanmakta olan tasarruf tedbirleri de dikkati alınarak tahmin edilmiş ve tabloda sunulmuştur.

KAYNAKLAR	Planın 1. yılı	Planın 2. yılı	Planın 3. yılı	Planın 4. yılı	Planın 5. yılı	Toplam Kaynak
Bütçe Dışı Fonlar (Okul Aile Birliği)	15.000	23.000	30.000	39.000	50.000	157.000
Diğer (Ulusal ve Uluslararası Hib e Fonları vb.)	0	0	0	0	0	0
TOPLAM	15.000	23.000	30.000	39.000	50.000	157.000

2.7.2. İnsan Kaynakları

Tablo 15. Okul Yönetici Sayısı

YÖNETİCİ SAYILARI			
	Müdür	Müdür Başyardımcısı	Müdür Yardımcısı
Norm	1	0	0
Mevcut	1	0	0

Tablo 16. Okul Yöneticilerinin Eğitim Durumu

Eğitim Düzeyi	2024 Yılı İtibari İle	
	Kişi Sayısı	%
Ön Lisans	-	0
Lisans	1	100
Yüksek Lisans	0	0

Tablo 17. Okul Yöneticilerinin Yaş İtibari ile Dağılımı

Yaş Düzeyleri	2024 Yılı İtibari İle	
	Kişi Sayısı	%
30-40		
40-50	-	0
50+...	1	100

Tablo 18. Okul/Kurumda Oluşan Yönetici Sirkülasyonu Oranı

	Yıl İçerisinde Okul/Kurumdan Ayrılan Yönetici Sayısı			Yıl İçerisinde Okul/Kurumda Göreve Başlayan Yönetici Sayısı		
	2021	2022	2023	2021	2022	2023
TOPLAM	0	0	0	0	1	0

Tablo 19. İdari Personelin Katıldığı Hizmet İçi Programları

Adı ve Soyadı	Görevi	Katıldığı Çalışmanın Adı	Katıldığı Yıl	Belge No
Orhan KURBAN	Müdür	Okul Yöneticilerinin Rehberlik Koordinasyon Eğitimi Semineri	2023	
		Yönetimsel Beceriler Semineri	2022	
		Uzman Öğretmenlik Eğitim Programı Semineri	2022	
		Afet Sonrası Ruh Sağlığı Seminer	2022	
		Yönetici Geliştirme Programı Semineri 1-2-	2022	
Esra TERZİ	Öğretmen	İlkyardım Öğretmen Kursu	2023	
		Okul Öncesi Eğitim Programı Semineri	2022	
		Merhamet ve Yavaşlamak Semineri	2022	
		Okul Sağlığı Semineri	2022	
		ARAMA KURTARMA VE AKUT EĞİTİM SEMİNERİ	2023	

Tablo 20. Kurumda Gerçekleşen Öğretmen Sirkülasyonunun Oranı

	Yıl İçerisinde Kurumdan Ayrılan Öğretmen Sayısı			Yıl İçerisinde Kurumda Göreve Başlayan Öğretmen Sayısı		
	2021	2022	2023	2021	2022	2023
TOPLAM	0	1	1	0	2	1

Tablo 21. Kurumdaki Mevcut Hizmetli/ Memur Sayısı

	Görevi	Erkek	Kadın	Eğitim Durumu	Hizmet Yılı	Toplam
1	Memur	0	0	Ön Lisans	-	0
2	Hizmetli(TYP)		1	Lise	1	1

Tablo 22. Çalışanların Görev Dağılımı

Çalışanların Görev Dağılımı

S · N O	ÜN VAN	GÖREVLERİ
1	Okul Müdürü	<ol style="list-style-type: none">1. Ders okutur.2. Kanun, tüzük, yönetmelik, yönerge, program ve emirlere uygun olarak görevlerini yürütmeye,3. Okulu düzene koyar. Denetler.4. Okulun amaçlarına uygun olarak yönetilmesinden, değerlendirilmesinden ve geliştirmesinden sorumludur.5. Okul müdürü, görev tanımında belirtilen diğer görevleri de yapar.
2	Müdür Yardımcıları	<ol style="list-style-type: none">1. Ders okutur.2. Okulun her türlü eğitim-öğretim, yönetim, öğrenci, personel, tahakkuk, ayniyat, yazışma, sosyal etkinlikler, yatılılık, bursluluk, güvenlik, beslenme, bakım, nöbet, koruma, temizlik, düzen, halkla ilişkiler gibi işleriyle ilgili olarak okul müdürü tarafından verilen görevleri yapar3. Müdür yardımcıları, görev tanımında belirtilen diğer görevleri de yapar.
3	Öğretmenler	<ol style="list-style-type: none">1. Dersler ilkokullarda sınıf, ortaokul ve imam hatip ortaokulunda alan öğretmenleri tarafından okutulur.2. Öğretmenler, kendilerine verilen sınıfın veya şubenin derslerini, programda belirtilen esaslara göre plânlamak, okutmak, bunlarla ilgili uygulama ve deneyleri yapmak, ders dışında okulun eğitim-öğretim ve yönetim işlerine etkin bir biçimde katılmak ve bu konularda kanun, yönetmelik ve emirlerde belirtilen görevleri yerine getirmekle yükümlüdürler.3. İlkokullarda Sınıf öğretmenleri, okuttukları sınıfı bir üst sınıfta da okuturlar.4. İlkokullarda yabancı dil dersi ile din kültürü ve ahlak bilgisi dersinin alan öğretmenince okutulması esastır.5. Derslerini alan öğretmeni okutan sınıf öğretmeni, bu ders saatlerinde yönetimce verilen eğitim-öğretim görevlerini yapar.6. Okul müdürlüğünce düzenlenen nöbet çizelgesine göre kendi devresinde nöbet tutmaları sağlanır.7. Resmî Gazete, Tebliğler Dergisi, genelge ve duyurulardan elektronik ortamda yayımlananları Bakanlığın web sayfasından takip eder.8. Elektronik ortamda yayımlanmayanları ise okur, ilgili yeri imzalar ve uygularlar.9. Öğretmenler dersleri ile ilgili araç-gereç, laboratuvar ve işliklerdeki eşyayı, korur kollar ve gerektiğinde onarır.

4	Yönetim işleri ve büro memuru	<ol style="list-style-type: none">1. Müdür veya müdür yardımcıları tarafından kendisine verilen yazı ve büro işlerini yapar.2. Gelen ve giden yazılarla ilgili dosya ve defterleri tutar, yazılanların asıl veya örneklerini dosyalar ve saklar, gerekenlere cevap hazırlar.3. Memur, teslim edilen gizli ya da şahıslarla ilgili yazıların saklanması ve gizli tutulmasından sorumludur.4. Öğretmen, memur ve hizmetlilerin özlük dosyalarını tutar ve bunlarla ilgili değişiklikleri günü gününe işler. Arşiv işlerini düzenler.5. Müdürün vereceği hizmete yönelik diğer görevleri de yapar.
5	Yardımcı hizmetler personeli	<ol style="list-style-type: none">1. Yardımcı hizmetler sınıfı personeli, okul yönetimince yapılacak plânlama ve iş bölümüne göre her türlü yazı ve dosyayı dağıtır ve toplar.2. Başvuru sahiplerini karşılar ve yol gösterir, hizmet yerlerini temizler.3. Okula getirilen ve çıkarılan her türlü araç-gereç ve malzeme ile eşyayı taşıma ve yerleştirme işlerini yapmakla yükümlüdürler.4. Bu görevlerini yaparken okul yöneticilerine ve nöbetçi öğretmene karşı sorumludurlar.

Tablo 23. Okul/kurum Rehberlik Hizmetleri

Mevcut Kapasite				Mevcut Kapasite Kullanımı ve Performans					
Psikolojik Danışman Norm Sayısı	Görev Yapan Psikolojik Danışman Sayısı RAM Personeli	İhtiyaç Duyulan Psikolojik Danışman Sayısı	Görüşme Odası Sayısı	Danışmanlık Hizmeti Alan			Rehberlik Hizmetleri İle İlgili Düzenlenen Eğitim/Paylaşım Toplantısı vb. Faaliyet Sayısı		
				Öğrenci Sayısı	Öğretmen Sayısı	Veli Sayısı	Öğretmenlere Yönelik	Öğrencilere Yönelik	Velilere Yönelik
0	0	0	0	1	0	2	2	3	3

2.7.3. Teknolojik Düzey

Okul/kurumun teknolojik altyapısı ve teknolojiyi kullanabilme düzeyi belirlenir. Okul/kurumlarda derslerde ve ders dışı etkinliklerde kullanılmakta olan araç gereçlerin sayısı ve ihtiyaç durumu belirlenmelidir. Bu aşamada okul/kurumda hangi işlemlerin elektronik ortamda yapıldığı, gelecekte hangi iş ve işlemlerin elektronik ortamda yapılmasının düşünüldüğü de belirtilmelidir.

Tablo 24. Teknolojik Araç-Gereç Durumu

Araç-Gereçler	2021	2022	2023	İhtiyaç
Etkileşimli akıllı tahta sayısı	0	1	11	1
Tablet sayısı	0	0	0	0
İnternet altyapısı	0	Var	Var	Var
Bilgisayar/bilişim teknolojileri sınıfı/laboratuvarı sayısı	0	Yok	Yok	Yok
Fotokopi makinesi sayısı	0	1	1	Yok
EBYS kullanımı	0	Var	Var	Var
Bilişim Teknolojileri/Bilişim Teknolojileri Rehber Öğretmeni	0	0	0	Yok
Elektronik dilek, istek, öneri sisteminin kullanımı	0	0	0	Yok
EBA`ya kayıtlı öğretmen sayısı	0	2	2	Yok
SMS bilgilendirme sistemi kullanımı	0	Yok	Yok	Yok
MEB tarafından sağlanan resmi internet sitesinin kullanımı	0	Var	Var	Var
Resmi elektronik posta adresinin kullanımı	0	Var	Var	Var
Kurumsal istatistik elde etme sistemi kullanımı	0	Yok	Yok	Yok

Okul/kurumun fiziki mekânlar açısından mevcut ve ihtiyaç durumunun da ortaya konulması gerekmektedir.

Tablo 25. Fiziki Mekân Durumu

Fiziki Mekân	Var	Yok	Adedi	İhtiyaç	Açıklama
Öğretmen Çalışma Odası		X	0	0	
Ekipman Odası		X	0	1	
Kütüphane		X	0	1	
Rehberlik Servisi		X	0	0	
Resim Odası		X	0	0	
Müzik Odası		X	0	0	
Çok Amaçlı Salon		X	0	0	
Spor Salonu		X	0	0	

2.7.4. Mali Kaynaklar

Müdürlüğümüzün 2024-2028 döneminde kaynakları, uygulanmakta olan tasarruf tedbirleri de dikkati alınarak tahmin edilmiş ve tabloda sunulmuştur

Tablo 26. Kaynak Tablosu

Kaynaklar	2024	2025	2026	2027	2028
Genel Bütçe	0	0	0	0	0
Okul Aile Birliği	10.000	15.000	20.000	25.000	30.000
Ozel Idare	0	0	0	0	0
Kira Gelirleri	0	0	0	0	0
Döner Sermaye	0	0	0	0	0
Dış Kaynak/Projeler	0	0	0	0	0
Diğer	5000	8000	10.000	14.000	20.000
TOPLAM	15.000	23.000	30.000	39.000	50.000

Okul/kurum bütçesinde giderler aşağıdaki başlıklar altında toplanabilir. Harcama türleri okul/kurumların özelliklerine göre çeşitlilik gösterebilir.

Tablo 27. Harcama Kalemleri

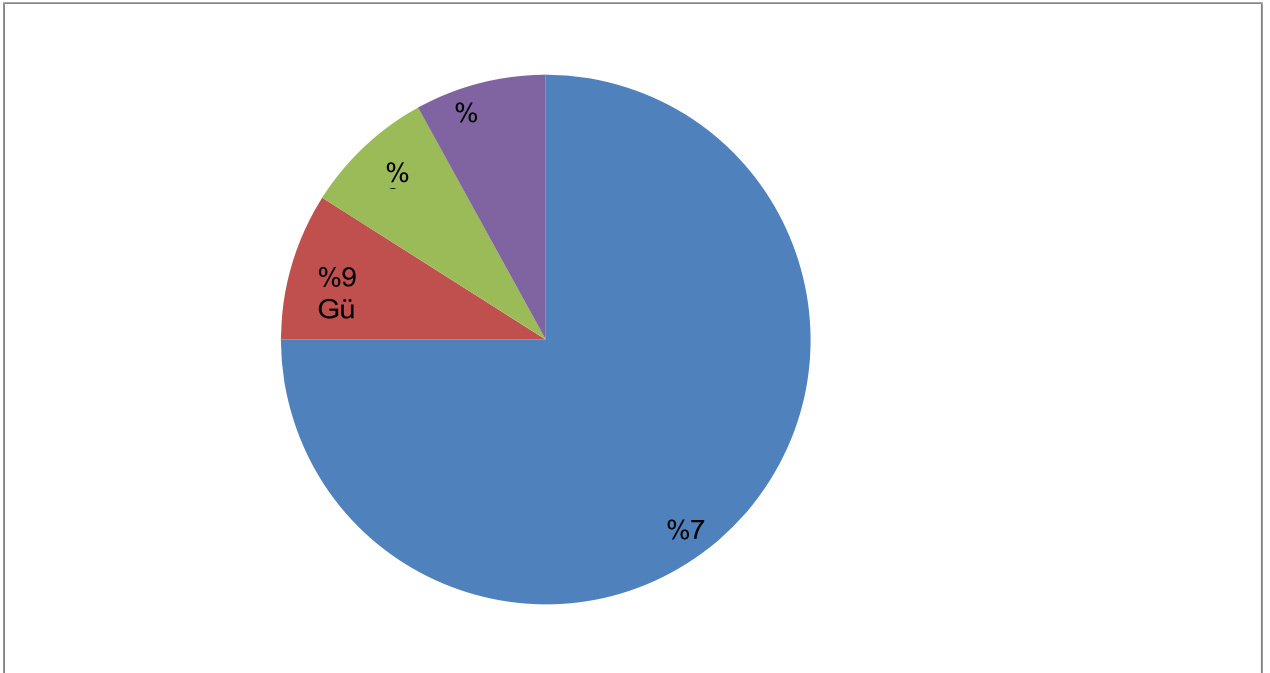
Harcama Kalemi	Çeşitleri
Temizlik	Temizlik malzemeleri alımı, temizlik hizmetleri
Onarım	Okul/kurum binası ve tesisatlarıyla ilgili her türlü küçük onarım; makine, bilgisayar, yazıcı vb. bakım giderleri
Bilgisayar Harcamaları	Bilgisayarlar ile ilgili giderler
Büro Makinaları Harcamaları	Makinelerin bakım ve tamirati giderleri
Donatım Malzemesi	Donatım Malzemesi giderleri
Kırtasiye	Her türlü kırtasiye ve sarf malzemesi giderleri
Mefruşat Alımı	Her türlü mefruşat malzemesi alımı giderleri
Yiyecek-İçecek Alımı	Yiyecek-İçecek yardımı giderleri
Kırtasiye	Kırtasiye malzemeleri alımları gideri
Aktarım Gideri	
Giyecek Yardımı	

Tablo 28. Gelir-Gider Tablosu

YILLAR	2021		2022		2023			
	GELİR	GIDER	GELİR	GIDER	GELİR	GIDER		
Temizlik	0		5000		10.000	3000		
Küçük Onarım		0		1000		2000		
Bilgisayar Harcamaları		0		3000		4000		
Büro Makinaları Harcamaları		0				0		
Donatım Malzemesi		0		500		0		
Mefruşat Alımı		0		0		0		
Yiyecek-İçecek Alımı		0				0		
Kırtasiye		0		500		1000		
Aktarım Gideri		0				0		
Giyecek Yardımı		0				0		
GENEL TOPLAM		0		5000		10.000		

2.7.5. İstatistikî Veriler

Öğrenci Devamsızlık (2022-2023 Eğitim-Öğretim Yılı)



Okul/kurumla ilgili her türlü sayısal veriler geriye dönük olarak (en az 3 yıllık) verilir. İstatistikî veriler kapsamında incelenecek hususlar;

- Öğrenci durumu (genel mevcut, ortalama sınıf mevcudu, mevcudu en fazla olan ve en az olan sınıf mevcudu sayısı, kaynaştırma eğitimine tabi öğrenci sayısı vs.)

Öğrenci kursları (kurs açılan dersler, katılan öğrenci sayısı, görev alan öğretmenlerin sayısı, kursun akademik başarıya olan katkısı vs.)

Okul/kurumun akademik başarısı (ulusal düzeyde yapılan sınavlarda başarı sağlayan öğrenci sayısı ve mevcuda oranı, il başarı sırası, sınıfını doğrudan geçen öğrenci sayısı/oranı, sınıf tekrarı yapan öğrenci sayısı/oranı vb.)

Okul/kurumda yapılan sosyal faaliyetlerin (kutlamalar, anma günü, kermes vb.) neler olduğu, bunlarda görev alan öğretmen, öğrenci velilerin sayısı, katılım oranı belirtilir.

Okul/kurumda yapılan kültürel faaliyetlerin (gezi, sergi vb.) neler olduğu; kültürel faaliyetlerde görev alan öğretmen, öğrenci velilerin sayısı, katılım oranı belirtilir.

Okul/kurumun bilimsel araştırmaları (Okulun paydaşlarınca yapılan bilimsel araştırmalar belirtilir.),

Okul/kurumun bilimsel yayınları (Okul/kurum ya da okul paydaşlarınca yayımlanan kitap, makale vb. bilimsel yayımlardan bahsedilir.),

Spor kulübü faaliyetleri (Hangi branşlarda takım oluşturulduğu, antrenör sayısı, lisanslı öğrenci sayısı, bu alanda kazanılan başarılar, mezun olduktan sonra spora devam eden öğrenci sayısı vb. belirtilir.),

Öğrenci devam durumu (öğrencilerin devamsızlık ortalaması, önceki yılda devamsızlıktan kalan öğrenci sayısı, bu yıl sürekli devamsızlık yapan öğrenci sayısı, önceden devamsız olup da devamı sağlanan öğrenci sayısı),

Sosyal kulüplerin çalışması (kurulan sosyal kulüpler ve bunların gerçekleştirdiği projeler),

Personel devam durumu (personelin sevk alma durumu, zorunlu izinler hariç alınan izin süreleri, sevk alma sıklığı-haftalık sevk sayısı-alınan rapor sayısı),

Rehberlik hizmetleri (yararlanan öğrenci sayısı ve diğer faaliyetleri),

Engelli öğrenciler için kolaylaştırıcı çalışmalar (engelli öğrencilerin sayısı ve engel çeşitleri ile bunların yaşamını kolaylaştırmak için alınan önlemler),

Okulun dış çevre (MEB, belediye, AB, TÜBİTAK, MEM) tarafından düzenlenen faaliyet ve projelere katılma ve bu projelerden yararlanma durumu,

Okul/kuruma ulaşım,

Fiziki mekânlar (Spor salonu, çok amaçlı salon, BTS, laboratuvar, sınıflar, idari odalar, öğretmenler odası vs. kullanıma uygunluğu, kullanılma sıklığı, binanın dış ve iç ses yalıtımı, danışma, ziyaretçi odası vs. belirtilmelidir.),

Kantin, yemekhane (kantinin işletilme biçimi, ihtiyacı karşılama düzeyi, okula getirisi, öğrencilerin dışarı gitmesini önleme durumu, faydaları)

Isınma durumu (okulun nasıl ısıtıldığı, yakıt türü, ısınmanın tam sağlanıp sağlanmadığı, sağlanamıyorsa nedenleri, kalorifer görevlisinin eğitimi, belgesi),

Sivil savunma çalışmaları (yangın tertibatı, yangın tüpü, ikaz alarm zili, elektrik tertibatının kontrolü, baca temizliği, kalorifer kazanının temizliği, sivil savunma tatbikatı vs.),

Diğer araç ve gereçler (Okulda bulunan ders araçları genel olarak belirtilir etkin kullanımı ile ilgili yapılan çalışmalar ifade edilir.),

Okul/kurumun yaptığı benzer okullarda olmayan ya da öncülüğünü okulun yaptığı diğer okullara da örnek olan çalışmalar, çevreye bu okuldan yayılan başarılı uygulamalar,

Okul/kurumun iş birliği yaptığı kurum ya da kişiler, okulda ya da okulca düzenlenen panel, konferans vb. sunumlar,

Okul/kurumun öncülük ettiği iyi işler, organizasyonlar, aldığı ödüller belirtilir.

2.8. Çevre Analizi (PESTLE)

Çevre analiziyle okul/kurum üzerinde etkili olan veya olabilecek politik, ekonomik, sosyo-kültürel, teknolojik, yasal çevresel dış etkenlerin tespit edilmesi amaçlanır. Dış çevreyi oluşturan unsurlar (nüfus, demografik yapı, coğrafi alan, kentsel gelişme, sosyokültürel hayat, ekonomik, sosyal, politik, kültürel durum, çevresel, teknolojik ve rekabete yönelik etkenler vb.) okul ve kurumun kontrolü dışındaki koşullara bağlı ve farklı eğilimlere sahiptir. Bu unsurlar doğrudan veya dolaylı olarak okul/kurumun faaliyet alanlarını etkilemektedir.

Bu bölümde, okul/kurumu etkileyen ya da etkileyebilecek dış çevre eğilimleri ve koşulları değerlendirilir. Bu analiz ile elde edilen veriler, GZFT analizinin “fırsatlar” ve “tehditler” bölümlerinin oluşturulmasında zemin oluşturur. Tespit ile ihtiyaçların belirlenmesi ise stratejilerin geliştirilmesinde önemli bir rol oynayacaktır.

Söz konusu etkenlerin tespit edilmesinde PESTLE matrisinden faydalanılır.

Okul ve kurum dış çevrede meydana gelebilecek değişiklikleri sürekli olarak izleyerek analiz etmek, ortaya çıkabilecek fırsat-tehditleri önceden tahmin edip gerekli önlemleri almak zorundadır.

Okul/kurum içi analizde, sağlıklı bir şekilde ortaya konan güçlü ve zayıf yönler, çevre analizi aşamasında elde edilecek fırsatlar ve tehditler ile birlikte değerlendirilerek en uygun stratejiler belirlenmelidir.

Tablo 29. PESTLE Analiz Tablosu

Politik-Yasal etkenler	Ekonomik etkenler
<ul style="list-style-type: none">◆ Kalkınma Planı ve Orta Vadeli Program,◆ Bakanlık, il ve ilçe stratejik planlarının incelenmesi,◆ Yasal yükümlülüklerin belirlenmesi,◆ Oluşturulması gereken kurul ve komisyonlar,◆ Okul/kurum çevresindeki politik durum.	<ul style="list-style-type: none">◆ Okul/kurumun bulunduğu çevrenin genel gelir durumu,◆ İş kapasitesi,◆ Okul/kurum gelirini arttırıcı unsurlar,◆ Okul/kurumun giderlerini arttıran unsurlar,◆ Tasarruf sağlama imkânları,◆ İşsizlik durumu,◆ Mal-ürün ve hizmet satın alma imkânları,◆ Kullanılabilir bütçe
Sosyokültürel etkenler	Teknolojik etkenler
<ul style="list-style-type: none">◆ Kariyer beklentileri,◆ Ailelerin ve öğrencilerin bilinçlenmeleri,◆ Aile yapısındaki değişimler (geniş aileden çekirdek aileye geçiş, erken yaşta evlenme vs.),◆ Nüfus artışı,◆ Göç,◆ Nüfusun yaş gruplarına göre dağılımı,◆ Hayat beklentilerindeki değişimler (Hızlı para kazanma hırısı, lüks yaşama düşkünlük, kırsal alanda kentsel yaşam),◆ Beslenme alışkanlıkları,◆ Değerler, mesleki etik kuralları vb.	<ul style="list-style-type: none">◆ Okul/kurumun teknoloji kullanım durumu◆ e- Devlet uygulamaları,◆ Dijital Platformlar üzerinden uzaktan eğitim imkânları,◆ Okul/kurumun sahip olmadığı teknolojik araçlar◆ Personelin ve öğrencilerin teknoloji kullanım kapasiteleri,◆ Personelin ve öğrencilerin sahip olduğu teknolojik araçlar,◆ Teknoloji alanındaki gelişmeler◆ Teknolojinin eğitimde kullanımı
Çevresel Etkenler	
<ul style="list-style-type: none">◆ Hava ve su kirlenmesi,◆ Toprak yapısı,◆ Bitki örtüsü,◆ Doğal kaynakların korunması için yapılan çalışmalar,◆ Çevrede yoğunluk gösteren hastalıklar,◆ Doğal afetler (deprem kuşağında bulunma, Covid 19, kene vakaları vb.)	

2.9. GZFT Analizi

		Dış Çevre	
Güçlü yönler	Zayıf yönler	Fırsatlar	Tehditler
<p>*Öğrenci sınıf mevcutlarının uygun olması, *Genel fiziki yapımız *Öğrenci devamsızlık oranının düşük olması. *Kendini geliştiren, gelişime açık ve teknolojiyi kullanan öğretmenlerin olması. *Tecrübeli öğretim kadrosunun olması. *Geniş bahçe alanlarımız. *Her sınıfta etkileşimli tahtanın bulunması *Yeniliğe ve iletişime açık duyarlı veli profiline olması. *Derslik sayısının yeterli olması. *Şehir gürültüsünden uzak bir yerleşkeye sahip olması *Öğretmenlere, sınıflarda teknolojiyi materyal olarak kullanma fırsatının verilmesi, *Okul Aile Birliği bütçesinin katkısı, *Kurum kültürünün güçlü olması *Okul idaresinin proje ve yenilikler</p>	<p>*Öğrencilerin okuma alışkanlıklarının yetersizliği *Yabancı uyruklu öğrencilerin okuma ve yazma yetersizlikleri ve çevreyle olan iletişim sorunları. *Parçalanmış aile çocuklarının okula uyum sağlayamaması *Yardımcı hizmetler personeli ile ilgili belirsizlik ve İhtiyacı karşılamaması. *Velinin aşırı korumacılık anlayışı veya bazı velilerdeki okul ve çevreye olan aşırı duyarsızlık *Sosyal faaliyet alanlarındaki malzeme eksikliği *Okulumuzdaki eksiklikleri giderecek bütçenin yetersiz olması *Yabancı uyruklu öğrenci ve velilerle yaşanan iletişim sorunları</p>	<p>*Okulumuzun bağlı bulunduğu Temel Eğitim Genel Müdürlüğünün planlı ve yenilikçi çalışmaları. *Isınma, elektrik, su harcamalarının İl Milli Eğitim Müdürlüğü tarafından ödenmesi *Kırtasiyeye temizlik harcamaları için okulun *Kendine ait Devlet bütçesi olması. *Eğitimde kullanılan araç-gereçlerde, teknolojik ekipmanlarda ve iletişimde yeni teknolojilerin kullanılması. *Belde belediyesinin okula destekleri</p>	<p>*Köyümüzde kiraların uygun olması nedeniyle sirkülasyonun olması. *Bazı ailelerin gelir durumunun az olması.. *Velilerin çocuklarının eğitimine yönelik duyarlılıklarının aynı oranda olmaması. *Yeni nesillerde çevre bilincine karşı duyarsızlık. *Öğrencilerin olumsuz davranışlarının engellenmesi konusunda mevzuatın yetersiz kalması.</p>

2.10. Tespit ve İhtiyaçların Belirlenmesi

Durum analizi çerçevesinde gerçekleştirilen tüm çalışmalardan elde edilen veriler; paydaş anketleri, toplantı tutanakları vs. göz önünde bulundurularak özet bir bakış geliştirilmesi sürecidir. Oluşturulan tablo amaç ve hedeflere ulaşmak için temel yapıyı oluşturacaktır. Tablo 23’te farklı durum analizi bulguları için birer örnek tespit ve ihtiyaçlar alanı örneklendirilmiştir.

Tablo 30. Tespit ve İhtiyaçları Belirlenmesi

Durum Analizi Aşamaları	Tespitler	İhtiyaçlar
Uygulanmakta Olan Stratejik Planın Değerlendirilmesi	İzleme ve değerlendirme çalışmalarında eksiklikler saptanmıştır.	İzleme ve değerlendirme için etkin bir sistem kurulması
Paydaş Analizi	Aileler ile iletişim ve işbirliği yetersizdir.	Aileler ile ilişkileri güçlendirecek bir ekosistemin kurulması
Okul İçi Analiz	Öğrencilerin öğrenme stilleri arasında en yüksek yüzde (%80) sosyal öğrenmedir.	İş birlikçi öğretim tekniklerine ağırlık verilmesi

3. GELECEĞE BAKIŞ

3.1. Misyon

Milli Eğitim Temel Kanununda yer alan genel ve özel amaçlara uygun olarak; Sağlam karakterli, dürüst, kuvvetli bir vatan ve millet sevgisi olan, insani, milli ve ahlaki değerlerle donanmış, ülkesine yararlı, okuyan, inceleyen, araştıran, mili ve evrensel değerleri tanıyan benimseyen, araştırmacı, sorgulayıcı, kendi ayakları üzerinde durabilen, kendi düşüncelerini savunurken başkalarının düşünce ve haklarına saygı gösteren, görev ve sorumluluklarının bilincinde olan öğrenciler yetiştirmek.

3.2. Vizyon

Türk Milli Eğitim sisteminin genel amaç ve temel ilkeleri doğrultusunda; öğrenme için her türlü fırsatın sağlandığı bilgili, becerikli ve iyi bir ahlâka sahip nitelikli öğrencilerin yetiştirildiği, tercih edilen bir okul olmaktır.

3.3. Temel Değerler

- 1)Etik değerlere bağlılık:** Okulumuzun amaç ve misyonu doğrultusunda görevimizi yerine getirirken yasallık, adalet, eşitlik, dürüstlük ve hesap verebilirlik ilkeleri doğrultusunda hareket etmek temel değerlerimizden biridir.
- 2)Cumhuriyet değerlerine bağlılık:** Cumhuriyete ve çağdaşlığın, bilimin ve aydınlığın ifadesi olan kurucu değerlerine bağlılık en temel değerimizdir.
- 3)Akademik özgürlüğe öncelik verme:** İfade etme, gerçekleri kısıtlama olmaksızın bilgiyi yayma, araştırma yapma ve aktarma özgürlüğünü garanti altına alan akademik özgürlük; okulumuzun vazgeçilmez temel değerlerinden biridir.
- 4)Etik değerlere bağlılık:** Okulumuzun amaç ve misyonu doğrultusunda görevimizi yerine getirirken yasallık, adalet, eşitlik, dürüstlük ve hesap verebilirlik ilkeleri doğrultusunda hareket etmek temel değerlerimizden birisidir.

5)Liyakat: Kamu hizmetinin etkinliđi ve sürekliliđi için, işe alım ve diđer personel yönetimi süreçlerinin; yetenek, işe uygunluk ve başarı ölçütü temelinde gerçekleştirilmesi esastır.

6)Kültür öğelerine ve tarihine bađlılık: Cumhuriyet'in ve kültürel deđerlerinin korunmasının yanı sıra okulumuzun sahip olduđu varlıkların da korunması temel deđerlerimizdendir.

7)Saydamlık: Yönetimsel şeffaflık ve hesap verebilirlik ilkeleri temel deđerlerimizdir. Öğrenci merkezlik: Öğrenme-uygulama ortamlarında yürütölen çalışmaların öğrenci odaklı olması, öğrenciyi ilgilendiren kararlara öğrencilerin katılımının sağlanması esastır.

8)Kaliteyi içselleştirme: Araştırma, eğitim ve idari yapıda oluşturulan kalite bilincinin içselleştirilmesi ve sürekliliđinin sağlanması temel deđerlerimizdir.

9)Katılımcılık: İyi yönetişimin vazgeçilmez unsurlarından birinin de katılımcılık olduđu bilinciyle, mali yönden planlama süreci, idari yönden karar alma süreci, kaliteli yönetim için paydaşlarla çalışma ilkesi Üniversitemiz için önemlidir.

10) Ülke sorunlarına/önceliklerine duyarlı: Bilinçli ve sahip çıkılacak öncelikli unsurlara duyarlı bir toplum oluşturmak için üniversite olarak üzerimize düşen görevi yerine getirmek temel ilkelerimizdendir.

4.AMAÇ, HEDEF VE PERFORMANS GÖSTERGESİ İLE STRATEJİLERİN BELİRLENMESİ

TEMA:	EĞİTİM ÖĞRETİMDE ERİŞİM ve KATILIM
STRATEJİK AMAÇ 1.	Öğrencilerin eğitim öğretime etkin katılımlarıyla donanımlı olarak bir üst öğrenime geçişi sağlanacaktır.
Hedef 1.1.	Öğrenme kayıpları önleyici çalışmalar yapılarak azaltılacaktır.
Hedef 1.2.	Öğrencilerin bilimsel, kültürel, sanatsal, sportif ve toplum hizmeti alanlarında ders dışı etkinliklere katılım oranı artırılacaktır.

TEMA:	EĞİTİM-ÖĞRETİMDE KALİTE
STRATEJİK AMAÇ 2.	Öğrencilere medeniyetimizin ve insanlığın ortak değerleriyle çağın gereklerine uygun bilgi, beceri, tutum ve davranışlar kazandırılacaktır.
Hedef 2.1.	Öğrencilere evrensel değerler, sağlıklı yaşam ve çevre bilinci duyarlılığı kazandırılacaktır.
Hedef 2.2.	Bütün paydaşların bilgi, beceri ve kişisel gelişimlerine yönelik faaliyetlere katılım oranını ve öğrencilerin akademik başarı düzeylerini artırmak.

TEMA:	KURUMSAL KAPASİTE
STRATEJİK AMAÇ 3	Eğitim ortamlarının fiziki imkânları geliştirilecektir.
Hedef 3.1.	Temel eğitimde okulların niteliğini arttıracak uygulama ve çalışmalara yer verilecektir.
Hedef 3.2.	İç ve dış paydaşlarımızın okul güvenliğini sağlayacak tedbirler almak; etkin verimli bir yönetim yapısını oluşturmak ve şeffaf hesap verilebilir bir yönetim yapısı oluşturmak.

4.1. Performans Göstergeleri

TEMA:	EĞİTİM ÖĞRETİMDE ERİŞİM ve KATILIM							
STRATEJİK AMAÇ 1.	Öğrencilerin eğitim öğretime etkin katılımlarıyla donanımlı olarak bir üst öğrenime geçişi sağlanacaktır.							
Hedef 1.1.	Öğrenme kayıpları önleyici çalışmalar yapılarak azaltılacaktır.							
PG NO	Performans Göstergeleri	Hedef Etkisi (%)	Başlangıç Değeri	2024 Hedef	2025 Hedef	2026 Hedef	2027 Hedef	2028 Hedef
PG 1.1.1	20 gün ve üzeri özürsüz devamsızlık yapan öğrenci oranı (%)	10	0	1	1	2	2	3
PG 1.1.2	20 gün ve üzeri özürlü devamsızlık yapan öğrenci oranı (%)	25	0	1	1	2	2	3
PG 1.1.3	Okula yeni başlayan öğrencilerden oryantasyon eğitimine katılanların oranı	40	0	10	12	15	18	20
PG 1.1.4	Kayıt bölgesindeki öğrencilerden okula kayıt yaptırılanların oranı (%)	25	60	70	75	80	90	95
Koordinatör Birim	Okul Müdürü, Sınıf Şube Öğretmenleri							
İşbirliği Yapılacak Birim(ler)	Sınıf Öğretmeni, Veli, Yalova RAM Merkezi							
Riskler	Öğrencilerin kursa devam etme konusunda devamsızlık yapmaları, Velilerin yeterli bilgi sahibi olmadıkları için bu tür kurslara karşı ön yargılı olmaları.							
Stratejiler	S.1 Öğrencilerin devamsızlık nedenleri tespit edilerek devamsızlığa neden olan etmenler giderilecektir. S.2 Kayıt bölgesinde yer alan öğrencilerin tespiti çalışması yapılacaktır.							
Maliyet Tahmini	0							
Tespitler	Devamsızlık yapan öğrencilerin velileri ile özel aylık toplantı ve görüşmeler yapılacaktır.							
İhtiyaçlar	Devamsızlık yapan öğrencilerin tespiti ve erken uyarı sistemi için çalışmalar yapılacaktır.							

TEMA:	EĞİTİM ÖĞRETİMDE ERİŞİM ve KATILIM								
STRATEJİK AMAÇ 1.	Öğrencilerin eğitim öğretime etkin katılımlarıyla donanımlı olarak bir üst öğrenime geçişi sağlanacaktır.								
Hedef 1.2.	Öğrencilerin bilimsel, kültürel, sanatsal, sportif ve toplum hizmeti alanlarında ders dışı etkinliklere katılım oranı artırılabacaktır.								
PG NO	Performans Göstergeleri	Hedef Etkisi (%)	Başlangıç Değeri	2024 Hedef	2025 Hedef	2026 Hedef	2027 Hedef	2028 Hedef	
PG 1.2.1	Okulda bir eğitim ve öğretim döneminde bilimsel, kültürel, sanatsal ve sportif alanlarda en az bir faaliyete katılan öğrenci oranı (%)	25	40	50	60	70	80	90	
PG 1.2.2	Bir eğitim ve öğretim yılında yerel, ulusal ve uluslararası proje, yarışma vb. etkinliklere katılan öğrenci oranı (%)	25	10	12	15	17	20	22	
PG 1.2.3	Okulda bir eğitim ve öğretim yılında geleneksel çocuk oyunları alt başlığında en az bir faaliyete katılan öğrenci oranı (%)	25	30	50	60	70	80	90	
PG 1.2.4	Okulda bir eğitim ve öğretim yılında geleneksel çocuk oyunlarına yönelik olarak düzenlenen alan/mekan sayısı.	25	60	70	80	90	95	100	
Koordinatör Birim	Okul müdürü, Müdür yardımcıları, Sınıf Öğretmenleri								
İşbirliği Yapılacak Birim(ler)	Gençlik ve Spor Bakanlığı, İl Milli Eğitim								
Riskler	<ul style="list-style-type: none"> -Okul dışı imkânların oluşturulmasında ilgili kurum ve kuruluşların yeterli desteği göstermemesi, - Yaz dönemlerinde bölgesel değişim programlarına yeterli talep olmaması, - Öğrencilerin sosyal girişimcilik konusundaki isteksizliği, - Okullara kaynak aktarılmasında kullanılacak kriterlerin belirsiz olması, 								
Stratejiler	<p>S1 Her bir öğrencinin bir kulüp faaliyetinde aktif olarak yer alması sağlanarak kulüp faaliyetlerinin etkinliği artırılabacaktır.</p> <p>S2 Öğrencilerin seviyelerine uygun olarak toplumsal sorunların çözümüne katkı sağlamak ve farkındalık oluşturmak amacıyla afet ve acil durum, çevre, eğitim, spor, kültür ve turizm, sağlık ve sosyal hizmetler alanlarında toplum hizmeti faaliyetlerine katılımları artırılabacaktır.</p> <p>S3 Okul bünyesinde yarışmalar düzenlenecektir.</p> <p>S4 Diğer kurum ve kuruluşlarla iş birliği içerisinde yürütülen bilimsel, sosyal, kültürel, sanatsal ve sportif alanlardaki faaliyetler artırılabacaktır.</p> <p>S5 Okul bahçeleri çocukların geleneksel oyunlarla vakit geçirmelerini sağlayacak ve gelişimlerini destekleyecek şekilde etkin olarak kullanılacaktır.</p> <p>S6 Okul bünyesinde etkinlikler düzenlenecektir.</p> <p>S7 Öğrencilerin yerel, ulusal ve uluslararası proje ve yarışmalara katılmaları teşvik edilecektir. S8 E-okul sisteminde bulunan sosyal etkinlik modülünde gerçekleştirilen etkinlikler işlenecektir. S9 Okul bahçeleri geleneksel çocuk oyunlarına yönelik düzenlenecektir.</p> <p>S10 Öğrenci seviyesi ve öğretim programı kazanımlarına uygun olarak geleneksel çocuk oyunları ders içi etkinliklerde kullanılacaktır.</p> <p>S11 Eğitim- öğretim yılı içerisinde okullarda geleneksel çocuk oyunları şenliği yapılacaktır.</p>								
Maliyet Tahmini	10.000								
Tespitler	<ul style="list-style-type: none"> - İlgili kurum ve kuruluşlarla iş birliği çalışmaları, - Okul bahçelerinin öğrencilerin çok yönlü gelişimini destekleyecek şekilde tasarlanması ve dersler ile ders dışı etkinliklerin kültürel kazanımlarla desteklenmesi, - Okul ve mahalle spor kulüpleri ile bölgesel değişim programları ve şartları elverişsiz okulların öğrenci ve öğretmenlerinin desteklenmesi için finansman sağlanması, - Okullar arası farklılıkları tespit etmek ve kaynakları adaletli bir şekilde paylaşmak için sistem kurulması, - Hedeflenen başarıyı gösteremeyen öğrencilerin desteklenmesine yönelik mekanizmaların oluşturulması. 								
İhtiyaçlar	Okul bahçelerindeki oyun alanlarını düzenleme çalışmalarının yapılması. İlgili kurumlarla iş birliği çalışmalarının yapılması.								

TEMA:	EĞİTİM-ÖĞRETİMDE KALİTE							
STRATEJİK AMAÇ 2.	Öğrencilere medeniyetimizin ve insanlığın ortak değerleriyle çağın gereklerine uygun bilgi, beceri, tutum ve davranışlar kazandırılacaktır.							
Hedef 2.1.	Öğrencilere evrensel değerler, sağlıklı yaşam ve çevre bilinci duyarlılığı kazandırılacaktır.							
PG NO	Performans Göstergeleri	Hedefe Etkisi (%)	Başlangıç Değeri	2024 Hedef	2025 Hedef	2026 Hedef	2027 Hedef	2028 Hedef
PG 2.1.1	Öğrenci başına okunan kitap sayısı	30	5	15	20	25	30	40
PG 2.1.2	Sağlıklı ve dengeli beslenme ile ilgili düzenlenen faaliyet sayısı (Eğitim, faaliyet, gezi Proje, vb.)	30	2	4	6	8	10	12
PG 2.1.3	Çevre bilincinin artırılmasına yönelik düzenlenen faaliyet sayısı (Eğitim, faaliyet, gezi Proje, vb.)	20	1	2	4	6	8	10
PG 2.1.4	Nezaket kurallarına yönelik yapılan etkinlik sayısı	20	1	2	4	6	8	10
Koordinatör Birim	Okul müdürü, Müdür yardımcıları, Sınıf öğretmenleri, Rehber öğretmenler							
İşbirliği Yapılacak Birim(ler)	İl Sağlığı Birimleri, Belediyeler, İl Millî Eğitim Müdürlüğü							
Riskler	Öğrencilere aile de kitap okuma ve sağlıklı beslenme konusunda yeterince rol model olacak kişilerin olmaması. Yeterli eğitimlerin sağlanamaması							
Stratejiler	S1 Okul kütüphanesi zenginleştirilecek, öğrencilerin kütüphaneden yararlanması sağlanacaktır. S2 Türkçe dersinde ders saatinin bir bölümü okumaya ayrılacak ve okul müdürlüğüne planlanan zamanlarda okuma etkinlikleri düzenlenecektir. S3 Serbest etkinlikler saati, öğrencilerin sanatsal, sportif ve kültürel faaliyetlere katılım sağlayacağı şekilde düzenlenecektir. S4 Öğrencilere sağlıklı ve dengeli beslenmelerine yönelik bilgilendirme eğitimleri ve etkinlikler yapılacaktır. S5 Öğrencilerin çevre bilincinin artırılmasına yönelik etkinlikler yapılacaktır. S6 Öğrencilere, nezaket ve görgü kuralları konusunda eğitimler verilerek konuya ilişkin etkinlikler düzenlenecektir.							
Maliyet Tahmini	5000							
Tespitler	Yapılan eğitimlere velilerin katılım oranının az olması. Verilen eğitimlerin sadece okulda kalması günlük hayatta uygulanması için velilerin yeterli desteği sağlamaması.							
İhtiyaçlar	Eğitimler için diğer kurumlarla iş birliklerinin yapılması Bilgilendirme için afiş, broşür gibi materyallerin sağlanması							

TEMA:	EĞİTİM-ÖĞRETİMDE KALİTE							
STRATEJİK AMAÇ 2.	Öğrencilere medeniyetimizin ve insanlığın ortak değerleriyle çağın gereklerine uygun bilgi, beceri, tutum ve davranışlar kazandırılacaktır.							
Hedef 2.2.	Bütün paydaşların bilgi, beceri ve kişisel gelişimlerine yönelik faaliyetlere katılım oranını ve öğrencilerin akademik başarı düzeylerini artırmak.							
PG NO	Performans Göstergeleri	Hedef Etkisi (%)	Başlangıç Değeri	2024 Hedef	2025 Hedef	2026 Hedef	2027 Hedef	2028 Hedef
PG 2.2.1	Halk oyunlarına katılan öğrenci sayısı	30	4	8	10	15	20	25
PG 2.2.2	Velilere seminer sayısı	30	1	2	3	4	5	6
PG 2.2.3	Örnek öğrenci sertifikasına sahip öğrenci sayısı	20	0	1	2	3	5	8
PG2.2.4	Öğretmenler için düzenlenen sosyal, kültürel faaliyet sayısı	20	1	2	3	3	4	6
Koordinatör Birim	Okul müdürü, Müdür yardımcıları, Sınıf öğretmenleri, Rehber öğretmenler							
İşbirliği Yapılacak Birim(ler)	Zümre Başkanları							
Riskler	Belirlenen etkinliklerin maliyet gerektirmesi							
Stratejiler	S1 Her dönem başı velilerle toplantı yapılacaktır. S2 Her dönem başı öğretmenlerle toplantı yapılacaktır. S3 Zararlı alışkanlıklardan korunmak amacıyla seminerler yapılacaktır. S4 Okulumuzda yapılan sosyal, sanatsal, bilimsel, kültürel ve sportif faaliyetler sergilenecektir. S5 Her ay belirlenen örnek öğrencilere törenle sertifika verilecektir.							
Maliyet Tahmini	3000							
Tespitler	Sosyal, sanatsal, bilimsel, kültürel ve sportif faaliyetlerin sayısı, çeşidi ve öğrencilerin söz konusu faaliyetlere katılımı desteklenmelidir.							
İhtiyaçlar	Öğretmenlere seminer ve bilgilendirme toplantıları yapılma							

TEMA:	KURUMSAL KAPASİTE								
STRATEJİK AMAÇ 3	Eğitim ortamlarının fiziki imkânları geliştirilecektir.								
Hedef 3.1.	Temel eğitimde okulların niteliğini arttıracak uygulama ve çalışmalara yer verilecektir.								
PG NO	Performans Göstergeleri		Hedef Etkisi (%)	Başlangıç Değeri	2024 Hedef	2025 Hedef	2026 Hedef	2027 Hedef	2028 Hedef
PG 3.1.1	İyileştirilen fiziki mekân (derslikler, spor salonu, kütüphaneler, atölyeler vb.) sayısı.		100	100	%50	%55	%60	%70	%75
Koordinatör Birim	Okul Müdürü, Sınıf Rehber Öğretmenleri								
İşbirliği Yapılacak Birim(ler)	Belediyeler, Kamu idareleri, Köy Muhtarları								
Riskler	Belirlenen eksiklikler için yeterli bütçenin olmaması Yapılacak fiziki mekanlar için okullarda yeterli alanın olmaması								
Stratejiler	S1 Fiziki mekânların iyileştirilmesi için kamu idareleri, belediyeler ve işverenlerle iş birlikleri yapılacaktır. S2 Atölye ve laboratuvarların iyileştirilmesi için sektör ile iş birlikleri yapılacaktır.								
Maliyet Tahmini	10.000								
Tespitler	İş birliği yapılacak birimlerden olumlu geri dönüşlerin olmaması Maliyet konusunda yeterli parasal kaynakların olmaması								
İhtiyaçlar	Fiziki mekan için yeterli alanların oluşturulması Oluşturulacak alanlar için malzeme desteği								

TEMA:	KURUMSAL KAPASİTE								
STRATEJİK AMAÇ 3	Eğitim ortamlarının fiziki imkânları geliştirilecektir.								
Hedef 3.2.	İç ve dış paydaşlarımızın okul güvenliğini sağlayacak tedbirler almak; etkin verimli bir yönetim yapısını oluşturmak ve şeffaf hesap verilebilir bir yönetim yapısı oluşturmak.								
PG NO	Performans Göstergeleri		Hedefe Etkisi (%)	Başlangıç Değeri	2024 Hedef	2025 Hedef	2026 Hedef	2027 Hedef	2028 Hedef
PG 3.2.1	Bilimsel, Kültürel, sanatsal ve sportif faaliyetler için düzenleme yapılan alan sayısı		30	0	1	1	2	2	3
PG 3.2.2	Çevre güvenliği için yapılan faaliyet sayısı		30	1	2	3	5	7	9
PG 3.2.3	İSG kapsamında yapılan düzenleme sayısı		20	3	5	8	10	12	16
PG 3.2.4	İSG kapsamında yapılan eğitimlere katılan öğretmen oranı		20	1	2	2	2	2	3
Koordinatör Birim	Okul idaresi, Rehberlik servisi, Sınıf Rehber Öğretmenleri								
İşbirliği Yapılacak Birim(ler)	Tüm okul personeli								
Riskler	Öğretmenlerin yaş ortalamalarının yüksek olması								
Stratejiler	S1 Çevre güvenliği için yapılan faaliyet sayısı arttırılacaktır. S2 İSG kapsamında yapılan düzenleme sayısı arttırılacaktır. S3 İSG kapsamında yapılan eğitimlere katılan öğretmen oranı % 100 olarak kalması sağlanacaktır. S4 Okul web sitesinde yapılan duyuru sayısı arttırılacaktır. S5 Okul Sağlığı ve Hijyen konusunda yürütülen faaliyet sayısı arttırılacaktır								
Maliyet Tahmini	2000								
Tespitler	Üniversite, STK, yerel yönetim işbirliği ile düzenlenen eğitim ve çalışmalara katılım oranı arttırılacaktır.								
İhtiyaçlar	Öğretmenlere seminer ve bilgilendirme toplantıları yapılma								

4.2 Stratejilerin Belirlenmesi

Eđitim ve öğretime erişimin adil şartlar altında sağlanmasının yanı sıra eğitim ve öğretimin kalitesinin artırılması da öncelikli alanlardan birisi haline gelmiştir. Nitelikli bireylerin yetiştirilmesine imkân sağlayacak kaliteli bir eğitim sistemi; bireylerin potansiyellerinin açığa çıkarılmasına ortam sağlayarak hem bedensel, ruhsal ve zihinsel gelişimlerini desteklemeli hem de akademik başarı düzeylerini artırmalıdır.

Bu kapsamda kaliteli bir eğitim için bütün bireylerin bedensel, ruhsal ve zihinsel gelişimlerine yönelik faaliyetlere katılım oranlarının ve öğrencilerin akademik başarı düzeylerinin artırılması hedeflenmektedir. İlçemizin, ilimizin ve bakanlığın yapmış olduğu değişimlerle uyumlu olarak tüm öğrencilerimizin akademik, sosyal ve kültürel alandaki başarısını artırmaya yönelik faaliyetler yapmaktadır. Öğrencilerimizin bedensel, ruhsal ve zihinsel gelişimlerine katkı sağlamak amacıyla yerel ve ulusal düzeyde sportif, sanatsal ve kültürel faaliyetler gerçekleştirilmektedir. Müdürlüğümüz tarafından 2023 yılında 1.,2. ve 3. Sınıf öğrencilerimiz arasından yetenekli olduğu gözlenenlerin BİLSEM sınavlarına katılmaları desteklenmiştir. Bunun dışında okulumuzda gerçekleştirilen sosyal, kültürel, sanatsal ve sportif faaliyetlere tüm öğrencilerimizin katılmaları sağlanmıştır. Öğrencilerin motivasyonunun sağlanmasının yanı sıra aidiyet duygusuna sahip olması eğitim ve öğretimin kalitesi için bir gösterge olarak kabul edilmektedir. Sağlık ve hijyen konusunda bireylerin bilinçlendirilmesi amacıyla Beyaz Bayrak projesi kapsamında okulumuz “Beyaz Bayrak” ve “Okulum Temiz” sertifikaları almıştır.

Okulumuzun görev alanına giren konularda, faaliyetlerini etkin bir şekilde yürütebilmesi ve nitelikli ürün ve hizmet üretebilmesi için güçlü bir insan kaynağına sahip olması gerekmektedir. Bu bağlamda okulumuzun beşeri altyapısının güçlendirilmesi hedeflenmektedir. Okul müdürlüğümüz tarafından yenilikçi yaklaşımlar kullanılarak çalışanların sürekli mesleki gelişiminin sağlanması, yöneticilerin yeterliliklerinin geliştirilmesi hedeflenmektedir. Bu doğrultuda okulumuzda seminerler düzenlenerek öğretmenlerimizin katılımı sağlanmaktadır.

Okulumuzda öğretmenlerimiz arasında birlik ve beraberliğin sağlanması amacıyla sosyal ve kültürel faaliyetler düzenlenmektedir.

Sonuç olarak yeteneklerinin farkında, ruhen ve bedenen sağlıklı, iletişim becerileri yüksek ve akademik yönden başarılı bireylerin yetiştirilmesi en temel hedefimizdir.

4.3 Maliyetlendirme

	2024	2025	2026	2027	2028	Toplam Maliyet
Amaç 1	10.000	12.000	15.000	18.000	20.000	75.000
Hedef 1.1	0	0	0	0	0	0
Hedef 1.2	10.000	12.000	15.000	18.000	20.000	75.000
Amaç 2	8000	10.000	12.000	14.000	16.000	60.000
Hedef 2.1	5000	6000	7000	9000	10.000	37.000
Hedef 2.2	3000	4000	5000	5000	6000	23.000
Amaç 3	12.000	14.000	16.000	18.000	20.000	80.000
Hedef 3.1	10.000	11.000	12.000	13.000	14.000	60.000
Hedef 3.2	2000	3000	4000	5000	6000	20.000
Genel Yönetim Giderleri	2000	3000	4000	5000	8000	430.000
TOPLAM	62.000	75.000	90.000	105.000	120.000	452.000

4. İZLEME VE DEĞERLENDİRME

Stratejik Planlarda yer alan Amaç ve Hedeflere ulaşma durumlarının tespiti ve bu yolla Stratejik Planlardaki Amaç ve Hedeflerin gerçekleştirilebilmesi için gerekli tedbirlerin alınması İzleme ve Değerlendirme ile mümkün olmaktadır. İzleme; Stratejik Plan uygulamasının sistematik olarak takip edilmesi ve raporlanmasıdır. Değerlendirme ise; uygulama sonuçlarının Amaç ve Hedeflere kıyasla ölçülmesi ve söz konusu Amaç ve Hedeflerin tutarlılık ve uygunluğunun analizidir.

Okulumuz 2024-2028 Stratejik Planı'nın İzleme ve Değerlendirme uygulamaları, MEB 2024-2028 Stratejik Planı İzleme ve Değerlendirme Modeli çerçevesinde yürütülecektir. İzleme ve değerlendirme sürecine yön verecek temel ilkeleri; "Katılımcılık, Saydamlık, Hesap verebilirlik, Bilimsellik, Tutarlılık ve Nesnellik" olarak ifade edilebilir.

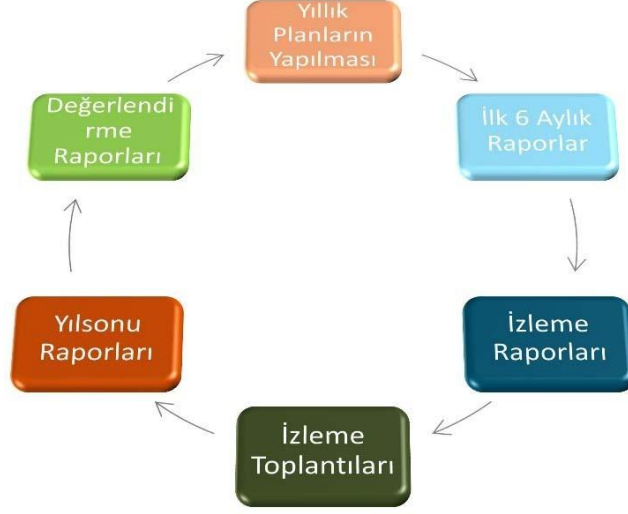
İdarelerin kurumsal yapılarının kendine has farklılıkları, izleme ve değerlendirme süreçlerinin de farklılaşmasını beraberinde getirmektedir. Eğitim idarelerinin ana unsurunun, girdi ve çıktılarının insan oluşu, ürünlerinin değerinin kısa vadede belirlenememesine ve insan unsurundan kaynaklı değişkenliğin ve belirsizliğin fazla olmasına yol açmaktadır. Bu durumda sadece nicel yöntemlerle yürütülecek izleme ve değerlendirmelerin eğitsel olgu ve durumları açıklamada yetersiz kalabilmesi söz konusudur. Nicel yöntemlerin yanında veya onlara alternatif olarak nitel yöntemlerin de uygulanmasının daha zengin ve geniş bir bakış açısı sunabileceği belirtilebilir.

Okulumuz 2024-2028 Stratejik Planı İzleme ve Değerlendirme Modeli'nin çerçevesini;

- ❖ Performans göstergeleri ve stratejiler bazında gerçekleşme durumlarının belirlenmesi,
- ❖ Performans göstergelerinin gerçekleşme durumlarının hedeflerle kıyaslanması,
- ❖ Stratejiler kapsamında yürütülen faaliyetlerin Müdürlük faaliyet alanlarına dağılımının belirlenmesi,
- ❖ Sonuçların raporlanması ve paydaşlarla paylaşımı,
- ❖ Hedeflerden sapmaların nedenlerinin araştırılması,
- ❖ Alternatiflerin ve çözüm önerilerinin geliştirilmesi süreçleri oluşturmaktadır.

İzleme ve Değerlendirme Sürecinin İşleyişi

Şekil 2. İzleme ve Değerlendirme Süreci



İzleme ve değerlendirme sürecinin işleyişi ana hatları ile yukarıdaki şekilde özetlenmiştir.

Okulumuz Stratejik Planı izleme ve değerlendirme çalışmalarında 5 yıllık Stratejik Planın izlenmesi ve 1 yıllık gelişim planının izlenmesi olarak ikili bir ayrıma gidilecektir.

Stratejik planın izlenmesinde 6 aylık dönemlerde izleme yapılacak denetim birimleri, il millî eğitim müdürlüğü ve Bakanlık denetim ve kontrollerine hazır halde tutulacaktır. Yıllık planın uygulanmasında yürütme ekipleri ve eylem sorumlularıyla aylık ilerleme toplantıları yapılacaktır. Toplantıda bir önceki ayda yapılanlar ve bir sonraki ayda yapılacaklar görüşülüp karara bağlanacaktır.

TABLolar

- Tablo 1. Strateji Geliřtirme Kurulu ve Stratejik Plan Ekibi Tablosu**
- Tablo 2. Üst Politika Belgeleri Analizi Tablosu**
- Tablo 3. Faaliyet Alanlar/Ürün ve Hizmetler Tablosu**
- Tablo 4. Paydař Tablosu**
- Tablo 5. Paydařların Önceliklendirilmesi**
- Tablo 6. Paydař-Ürün/Hizmet Matrisi**
- Tablo 7. Paydař Görüşlerinin Alınmasına İliřkin Çalışmalar**
- Tablo 8. Öğretmen, Öğrenci, Derslik Sayıları**
- Tablo 9. Branř Bazında Öğretmen Norm, Mevcut, İhtiyaç Sayıları**
- Tablo 10. Öğretmenlerin Yař İtibari ile Dağılımı**
- Tablo 11. Öğretmenlerin Hizmet Süreleri**
- Tablo 12. Okul Binasının Fiziki Durumu**
- Tablo 13. Teknoloji ve Biliřim Altyapısı**
- Tablo 14. Tahmini Kaynaklar (TL)**
- Tablo 15. Okul Yönetici Sayısı**
- Tablo 16. Okul Yöneticilerinin Eğitim Durumu**
- Tablo 17. Okul Yöneticilerinin Yař İtibari ile Dağılımı**
- Tablo 18. Okul/Kurumda Oluřan Yönetici Sirkülasyonu Oranı**
- Tablo 19. İdari Personelin Katıldığı Hizmet İçi Programları**
- Tablo 20. Kurumda Gerçekleřen Öğretmen Sirkülasyonunun Oranı**
- Tablo 21. Kurumdaki Mevcut Hizmetli/ Memur Sayısı**
- Tablo 22. Çalışanların Görev Dağılımı**
- Tablo 23. Okul/kurum Rehberlik Hizmetleri**
- Tablo 24. Teknolojik Araç-Gereç Durumu**
- Tablo 25. Fiziki Mekân Durumu**
- Tablo 26. Kaynak Tablosu**
- Tablo 27. Harcama Kalemleri**
- Tablo 28. Gelir-Gider Tablosu**
- Tablo 29. PESTLE Analiz Tablosu**
- Tablo 30. Tespit ve İhtiyaçları Belirlenmesi**

ŞEKİLLER

- Şekil 1. Öğrenci Devamsızlık (2022-2023 Eğitim-Öğretim Yılı)**
- Şekil 2. İzleme ve Deęerlendirme Süreci**